



# التقرير السنوي للممارسات البيئية والاجتماعية والحوكمة



٢٠٢٥

# المحتويات

## نهج الاستدامة

# 04

- 35 نطاقات التركيز في الممارسات البيئية والاجتماعية والحوكمة
- 36 إدارة سلسلة التوريد
- 36 مجموعة السياسات في "دبي للإستثمار"
- 37 مشاركة أصحاب المصلحة
- 38 تقييم الأهمية النسبية

## الإدارة المسؤولة للموارد

# 05

- 41 إدارة الموارد
- 41 إدارة الطاقة والانبعاثات
- 43 الطريق نحو إزالة الانبعاثات الكربونية
- 45 إدارة المياه
- 46 الحد من النفايات والممارسات الدائرية
- 49 التنوع البيولوجي والجهود الداعمة للبيئة

## الابتكار الرقمي وثقة العملاء

# 06

- 51 تعزيز تجربة العملاء
- 51 حماية البيانات والخصوصية والأمن السيبراني

## رأس المال البشري والأثر على المجتمع

# 07

- 55 تنمية المواهب والاحتفاظ بها
- 57 التدريب والتطوير
- 58 التنوع والإنصاف والشمول
- 59 صحة ورفاهية الموظفين
- 61 الصحة والسلامة المهنية
- 62 تطوير المواهب الاماراتية
- 63 الشراكات المجتمعية والأثر

## الملحقات

# 08

- 65 جدول تغطية البيانات
- 70 فهرس محتوى المبادرة العالمية لإعداد التقارير

## رسالة القيادة

- 4 رسالة الرئيس التنفيذي
- 5 رسالة رئيس لجنة الاستدامة

## نبذة عن التقرير

- 6 تقرير الممارسات البيئية والاجتماعية والحوكمة لعام 2025 : 30 عاما من النمو
- 7 نطاق التقرير وشموليته
- 7 أطر العمل المستخدمة والمرجعية

## لمحة شاملة عن نشاط "دبي للإستثمار"

# 01

- 9 نبذة عن "دبي للاستثمار"
- 10 محفظة الشركة
- 12 الشركات التابعة المشمولة في هذا التقرير
- 14 محفظة متنوعة من الأصول عبر قطاعات العقارات والتصنيع والإستثمار
- 16 مسيرة الشركة على مدى ثلاثة عقود
- 18 أبرز إنجازات الشركة في عام 2025

## الأداء الاقتصادي

# 02

- 21 المقاييس المالية الرئيسية
- 22 أبرز الإنجازات في مبادرات الاستدامة
- 23 الجوائز والتقدير

## الحوكمة والإدارة الأخلاقية

# 03

- 25 هيكل الحوكمة والاشراف والرقابة
- 26 الهيكل التنظيمي لشركة "دبي للإستثمار"
- 27 مجلس الإدارة
- 30 إطار عمل الرقابة والاشراف الخاص بمجلس الإدارة
- 31 لجان مجلس الإدارة
- 32 إدارة المخاطر المؤسسية
- 33 أخلاقيات العمل والقواعد السلوكية
- 33 آليات معالجة الشكاوى

## رسالة الرئيس التنفيذي

## خالد بن كلبان

نائب رئيس مجلس الإدارة،  
وكبير المسؤولين التنفيذيين  
شركة دبي للإستثمار ش.م.ع



انطلقت مسيرة "دبي للاستثمار" نحو النجاح والنمو قبل 30 عاماً وانسجت بالنجاح والانضباط في الإستثمار والقدرة على التكيف مع ظروف السوق المتغيرة، وتنتج نتائجها في التقرير الحالي الخاص بالاستدامة. كانت البدايات متواضعة، ومنها تطورت الشركة إلى مجموعة متنوعة النشاطات، تمكنت من ترسيخ مكانتها في قطاعات العقارات والتصنيع والرعاية الصحية والتعليم، وحققت نجاحات ثابتة بفضل الرؤية الاستراتيجية والابتكار والتركيز الدائم على تحقيق قيمة طويلة الأجل للمساهمين وأصحاب المصلحة.

ومع دخولنا العقد الرابع من التطور والتميز، يتجاوز تركيزنا الأداء قصير الأجل ونعمل على ترسيخ أسس مطورة للمرحلة المقبلة من النمو من خلال تبني الابتكار، والاستعداد لمواكبة تأثير التقنيات الناشئة، وبناء منصات قابلة للتوسع ومهيأة لدعم التنوع.

لقد اخترنا لتقرير هذا العام عنواناً يختصر إرثنا ومسارنا المستقبلي: "تحقيق الأثر من خلال الابتكار: 30 عاماً من النمو". فعلى مدى العقود الثلاثة الماضية، وسّعت "دبي للإستثمار" أفق نشاطها في مختلف القطاعات مستندة بذلك على أبحاث دقيقة للأسواق ورؤية استراتيجية ثاقبة، فيما شكّل الابتكار المحور الأساسي في هذه المسيرة، متخطياً المنتجات والخدمات، ليشمل كامل النهج الذي اعتمدها تجاه المسؤولية والحوكمة والاستدامة.

نحن، في مجلس إدارة "دبي للإستثمار"، نولي الحوكمة والرقابة والتعلم المستمر أهمية كبرى. وقد قمنا، على مدى السنوات الماضية، بتعزيز إفصاحاتنا في هذا المجال، وتطوير عملياتنا الداخلية، ومواءمة نهجنا مع الأولويات الوطنية بما في ذلك مبادرة "نحن الإمارات 2031"، و"استراتيجية الإمارات للحياد المناخي 2050"، و"استراتيجية الإمارات للطاقة النظيفة 2050". وعلى مستوى الشركات التابعة، نتواصل الجهود التي تركز على تحقيق كفاءة استخدام الموارد والابتكار والانضباط التشغيلي لدعم النمو المسؤول.

وفيما نتطلع نحو المستقبل، سنستمرّ باعتماد الاستدامة كعامل أساسي داعم للاستمرارية وتحقيق القيمة، فيما نواصل كمجموعة تعزيز المواءمة مع الأطر الوطنية والدولية، وتحسين مستويات الشفافية، والإستثمار في مبادرات تحدث أثراً ملموساً وقابلاً للقياس. إن "دبي للإستثمار"، التي تجمع بين الحوكمة الرشيدة والابتكار والإستثمار المسؤول، تواصل التزامها بخلق قيمة مستدامة طويلة الأجل، والإسهام بشكل إيجابي في المجتمعات والاقتصادات التي تعمل فيها.

## رسالة رئيس لجنة الاستدامة

## محمد سعيد الرقباني

رئيس لجنة الاستدامة  
شركة دبي للإستثمار ش.م.ع



يشهد مفهوم الاستدامة في "دبي للإستثمار" عملية تطوّر مستمرّة تحوّل معها إلى ركن أساسي في النهج المعتمد من قبل المجموعة لإدارة وتشغيل عملياتها وخلق قيمة طويلة الأجل. ويعكس هذا التقرير الذي يواكب احتفال المجموعة بثنائين عاماً من النجاح، تحوّلًا من المبادرات المنفصلة إلى نهج استدامة أكثر هيكلية وتكاملاً، يدعم الاستمرارية عبر محفظة من النشاطات المتنوعة.

وقد قامت "دبي للإستثمار" خلال العام، بمراجعة وتطوير الموضوعات الجوهرية لتحديد الأولويات بشكل أدق وضمان توافرها مع استراتيجية الأعمال وتوقعات أصحاب المصلحة.

الأداء البيئي هو أولوية رئيسية على الدوام بالنسبة للمجموعة التي يتوافق نهجها في إدارة الطاقة والانبعاثات مع الطموحات الوطنية، بما في ذلك "استراتيجية الإمارات للحياد المناخي 2050" و"استراتيجية الإمارات للطاقة النظيفة 2050". أما الإجراءات التي فادتها الشركات التابعة فركزت على الكفاءة التشغيلية، وتحسين الاجراءات، وابتكار المنتجات، بدعم من عملية جرد شامل لانبعاثات غازات الدفيئة على مستوى المجموعة، والذي ساهم في وضع خارطة طريق منظمة لإزالة انبعاثات الكربون. كما تم إقرار تقديم

في عملية الحد من النفايات، وتعزيز الممارسات الدائرية، والحفاظ على التنوع البيولوجي من خلال حلول قائمة على الابتكار، وتحسين الضوابط التشغيلية، والمبادرات الخضراء عبر المواقع المختلفة.

ومن جهة أخرى، تشكّل سلامة الموظفين ورفاهيتهم عنصراً أساسياً في خطة برنامج الاستدامة، حيث شهد العام إنجازات بارزة في أداء الصحة والسلامة، ومعايير الجودة، وبرامج رفاهية الموظفين، ومبادرات التعلم. كما عزّزت المجموعة التزامها بتنمية المواهب الوطنية من خلال برامج التدريب الداخلي، ومنصات التفاعل المهني، والتوافق مع برنامج "نفس" لدعم مشاركة المواطنين الإماراتيين في القطاع الخاص.

ويتطلّعنا نحو المستقبل، سنركز اهتمامنا على تعزيز التكامل، وتحسين جودة البيانات والإفصاحات. وانطلاقاً من الأولويات الوطنية والأطر المعترف بها، ستواصل "دبي للإستثمار" دمج الاستدامة في جميع عملياتها وحوكمتها وثقافتها، مما من شأنه دعم الاستمرارية طويلة الأجل والنمو المسؤول.

## نبذة عن التقرير

تقدّم شركة "دبي للإستثمار ش.م.ع." (المشار إليها في ما يلي باسم "دبي للإستثمار" أو المجموعة) تقريرها السنوي للممارسات البيئية والاجتماعية والحوكمة 2025، لتطلق معه فصلاً جديداً في مسيرتها نحو الاستدامة. ويعكس هذا الإصدار من التقرير التزام المجموعة المستمر بتحويل رؤيتها إلى إرث طويل الأمد، مسترشدةً بمبدأ "الاستلهام من الماضي لتمكين المستقبل".

يغطّي التقرير الفترة من 1 يناير إلى 31 ديسمبر 2025، ويلقي الضوء على النهج المتطور الذي تعتمده "دبي للإستثمار" حيال الممارسات البيئية والاجتماعية والحوكمة، والإنجازات الرئيسية، كما يوضح التقدّم الذي أحرزته المجموعة في سعيها نحو ممارسات أعمال أكثر استدامة ومسؤولية، فيما تحتفل المجموعة بثلاثين عاماً من النمو.

الموضوع المعتمد لتقرير "دبي للإستثمار" حول الممارسات البيئية والاجتماعية والحوكمة لعام 2025 يعكس التزامها بتحقيق القيمة، والإستثمار المسؤول، والاستدامة طويلة الأجل. فعلى مدى العقود الثلاثة الماضية، تطوّرت المجموعة من كيان استثماري رائد إلى مجموعة متنوعة النشاطات تتمتع بقدرة مثبتة على التكيف والابتكار والازدهار في ظل ديناميكيات السوق المتغيّرة.

ويشكّل هذا الانجاز انعكاساً لمسيرة المجموعة، وتأكيداً على التزامها بارساء اقتصاد مستدام وشامل ومهيأ لمواكبة المستقبل للعقود المقبلة.

# 30 عاماً من النمو



## نطاق التقرير وشموليته

يقدم التقرير السنوي للممارسات البيئية والاجتماعية والحوكمة معلومات جوهرية حول أداء "دبي للإستثمار" في مجال الاستدامة إلى جانب الشركات التابعة لها للفترة المشمولة بالتقرير من **1 يناير 2025 إلى 31 ديسمبر 2025**. ويشمل نطاق التقرير 12 شركة تابعة مملوكة بالكامل، مع التركيز بشكل أساسي على قطاعي الخدمات والتصنيع.

شركة المجمع للعقارات ذ.م.م.



مجمع دبي للإستثمار



دبي للإستثمار العقاري



شركة الإمارات لأنظمة المباني الحديدية



الإمارات لسحب البوليستيرين ذ.م.م.



مصنع الإمارات للسحب ذ.م.م.



الإمارات لألواح الزجاج المسطح



الإمارات للزجاج



جلوبال فارما



معادن الخليج الفنية ذ.م.م.



الشركة السعودية الأمريكية للزجاج



تك سورس ذ.م.م.



## أطر العمل المستخدمة والمرجعية

تنسجم مبادرات "دبي للإستثمار" في مجال الاستدامة بشكل وثيق مع الأولويات الوطنية لدولة الإمارات، بما في ذلك مبادرة "نحن الإمارات 2031"، و"استراتيجية الإمارات للحياد المناخي 2050"، و"استراتيجية الإمارات للطاقة النظيفة 2050". وتماشياً مع التزام المجموعة بالشفافية وإتاحة إطلاع أصحاب المصلحة على المعلومات، يتوافق هذا التقرير أيضاً مع أهداف التنمية المستدامة الأساسية.

يُشار بوضوح في بداية كل قسم إلى التوافق مع معايير المبادرة العالمية لإعداد التقارير وسوق دبي المالي وأهداف التنمية المستدامة. إضافة إلى ذلك، يتضمّن الملحق المؤشرات، مما يدل على توافق أكثر تفصيلاً مع مختلف المعايير والأطر.

## التوافق العالمي



## التوافق المحلي



## للتواصل

ترحب "دبي للإستثمار" بكل التعليقات أو الأسئلة المرتبطة بهذا التقرير. يمكنك التواصل معنا على:

Dubai.investments.dxb



X @dxbinvestments



Dubaiinvestmentcompany



شركة دبي للإستثمار ش.م.ع.



info@dubaiinvestments.com



+971 4 8122400



يمكنكم أيضاً الاطلاع على التقرير عبر الانترنت على الموقع التالي:

www.dubaiinvestments.com



## لمحة شاملة عن نشاط "دبي للإستثمار"

### نبذة عن "دبي للإستثمار"

شركة "دبي للإستثمار ش.ع.م." هي مجموعة إستثمارية متعددة الأصول مدرجة في سوق دبي المالي مقرها دولة الإمارات العربية المتحدة، وتركز على خلق قيمة طويلة الأجل وتحقيق عوائد مالية مستدامة. تأسست المجموعة عام 1995 وتدير محفظة متنوعة من الأعمال تتضمّن أكثر من 35 شركة مملوكة لها كلياً أو جزئياً، يتنوع نشاطها عبر قطاعات رئيسية تشمل العقارات ومواد البناء والإستثمارات والخدمات المالية والرعاية الصحية والتعليم. هذا النموذج المتنوع من الأعمال يسهم في تعزيز المرونة وإدارة المخاطر بكفاءة وتحقيق نمو مستقر عبر مختلف الدورات الاقتصادية.

انطلاقاً من قاعدة من المساهمين تضم أكثر من 15 ألف مساهم، ورأس مال مدفوع قدره 4.25 مليار درهم إماراتي، وإجمالي أصول تتجاوز قيمتها 23 مليار درهم إماراتي، تعتمد "دبي للإستثمار" نهجاً منضبطاً في تخصيص رأس المال، وحوكمة راسخة، ومقاربة إستثمارية طويلة الأجل ذات رؤية مستقبلية، حيث تطلق نشاطات جديدة وتتعاون مع جهات ديناميكية كما تسعى إلى اغتنام فرص النمو المعززة للقيمة، مما يسهم في دعم التنمية الاقتصادية في الأسواق والمجتمعات التي تعمل فيها.



### القيم

الأخلاق المهنية



النزاهة



الاعتمادية والريادة



الجودة والتميز



الأصول البشرية



الابتكار



### الرؤية



تتلخص رؤية الشركة في توفير الجودة المثالية، عبر الأداء والخدمات الإدارية المتميزة التي تساعد المستثمرين في تحقيق الفائدة من استثماراتهم. ويعتبر تحقيق أرباح عالية للمساهمين، عاملاً بعد الآخر، جزءاً أساسياً من هذه الرؤية، يواكبه تقديم تحليل كامل لمخاطر الإستثمار، يقارب المعدلات التي تحققها كبريات الشركات العالمية في هذا القطاع. تضع "دبي للإستثمار" القيم الأخلاقية في صميم أولوياتها، إلى جانب التزامها بالمساهمة في تنمية المجتمع، عبر مراعاتها أساليب العمل الشفافة والموثوقة.

### الرسالة



تلتزم "دبي للإستثمار" بتعزيز القيمة وتوسيع قائمة استثماراتها، من خلال المواطنة المؤسسية الصحيحة والتنظيم المالي وشبكة علاقاتها ومواردها المالية.

# #01

محفظة الشركة <sup>10</sup>

الشركات التابعة المشمولة في هذا التقرير <sup>12</sup>

محفظة متنوعة من الأصول عبر قطاعات العقارات والتصنيع والإستثمار <sup>14</sup>

مسيرة الشركة على مدى ثلاثة عقود <sup>16</sup>

أبرز إنجازات الشركة في عام 2025 <sup>18</sup>

## دبي للاستثمار - محفظة استثمارية متنوعة

## محفظة الشركة

تضم "دبي للاستثمار" مجموعة شركات يتنوع نشاطها في العديد من القطاعات، بما في ذلك العقارات ومواد البناء والاستثمارات والرعاية الصحية والتعليم والخدمات. وعلى مدى ثلاثة عقود من الحضور الثابت والراسخ، أدت "دبي للاستثمار" دوراً فعالاً في دفع عجلة التنمية الاجتماعية والاقتصادية في دولة الإمارات العربية المتحدة.

### الشركات القابضة التابعة



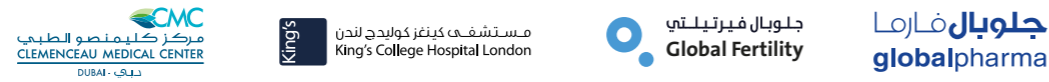
### العقارات



### مواد البناء



### الرعاية الصحية



### الخدمات



### الاستثمارات



### التعليم



## الشركات التابعة المشمولة في هذا التقرير

## العقارات | مواد البناء والتشييد | الصحة | الخدمات



## معادن الخليج الفنية

تنتج شركة "معادن الخليج الفنية" حلولاً لتصنيع المعادن وتخدم قطاعات مثل البناء والطاقة والاتصالات وتشمل منتجاتها الرئيسية علب التجهيزات الكهربائية المصممة خصيصاً للسلامة والحماية في مختلف التطبيقات وأنظمة إدارة ودعم الكابلات التي تضمن تركيب كابلات منظمة وفعالة وأمنة وغيرها.



## الإمارات لألواح الزجاج المسطح

"الإمارات لألواح الزجاج المسطح" هي المنشأة الأولى المتكاملة والحديثة الطراز لإنتاج ألواح الزجاج المسطح في دولة الإمارات. تبلغ الطاقة الإنتاجية للشركة العالية التقنية أكثر من 190 ألف طن من منتجات الزجاج سنوياً وهي تورد منتجاتها من الزجاج المسطح العالي الجودة لقطاعي الهندسة المعمارية والسيارات. تعتمد الشركة ممارسات التصنيع الخضراء لتقليل أثرها البيئي مع دعم تطوير المباني الموفرة للطاقة والبنية التحتية الصديقة للبيئة.



## شركة الإمارات لأنظمة المباني الحديدية

"الإمارات لأنظمة المباني الحديدية" هي واحدة من الشركات الرائدة في تصنيع الهياكل الحديدية في الشرق الأوسط وهي رائدة في قطاعها في دولة الإمارات، كما تتمتع بحضور بارز في أنحاء منطقة الشرق الأوسط وأفريقيا. يشمل نشاط الشركة تصميم وتصنيع وتوفير هياكل فولاذية عالية الكفاءة وتخدم قطاعات رئيسية منها البناء والنفط والغاز والطيران والتصنيع.



## شركة المجمع للعقارات ذ.م.م

"المجمع" هو شركة متخصصة بخدمات الإدارة للملاك ومعتمدة من هيئة التنظيم العقاري وتقدم حلولاً شاملة لإدارة العقارات لتعزيز جودة الحياة المجتمعية وقيمة الأصول. تركز الشركة على التخطيط المالي، وصيانة المرافق والتفاعل مع المجتمع لضمان كفاءة العمليات واستدامة طويلة الأجل لمالك العقارات والمستثمرين.



## الشركة السعودية الأمريكية للزجاج

تختص "الشركة السعودية الأمريكية للزجاج" في معالجة الزجاج بالحرارة، وتقويته وتغليفه وتصنيع الزجاج المزوج وهي تضمن المتانة والسلامة وكفاءة الطاقة في جميع منتجاتها. تحظى الشركة بثقة المهندسين المعماريين والمطورين والمقاولين لتكيزها القوي على الابتكار والجودة والاستدامة.



## الإمارات للزجاج ذ.م.م

"الإمارات للزجاج" هي واحدة من أكبر الشركات المعالجة للزجاج المعماري المسطح في المنطقة، وهي تنتج الزجاج المطلي العاكس عالي الأداء، الموفر للطاقة، إضافة إلى مجموعة كبيرة من منتجات الزجاج المطلي بالرش المتحكم بالطاقة الشمسية مع العزل الحراري لقطاعات الهندسة المعمارية والسيارات والتصنيع.



## الإمارات لسحب البوليسترين

تصنع "الإمارات لسحب البوليسترين" أجود أنواع ألواح العزل الحراري الصلبة المسحوبة، المصممة لتوفير المقاومة الاستثنائية للحرارة والرطوبة إضافة إلى أعلى درجات المتانة. تتضمن محفظة الشركة العديد من أرقى المشاريع الانشائية عبر دول مجلس التعاون الخليجي.



## مجمع دبي للإستثمار

"مجمع دبي للإستثمار" الذي تأسس عام 1999 هو منصة رائدة في دولة الإمارات في مجال البنية التحتية لتأجير الأراضي والخدمات، وهم مصمم كنظام بيئي متكامل ومستدام ومكثف ذاتياً. يمتد المجمع على مساحة 23 مليون متر مربع، ويجمع القطاعات الصناعية واللوجستية والسكنية والتجارية ومشاريع التجزئة والضيافة، مما يوفر استقراراً طويل الأمد وتوازلاً فريداً.



## تك سورس

تختص "تك سورس" بتطوير برمجيات المؤسسات والحلول السحابية والأمن السيبراني وإدارة البنية التحتية لتكنولوجيا المعلومات ومجموعة شاملة من الخدمات للشركات في مختلف القطاعات. ومن خلال دمج أحدث التقنيات، تواصل الشركة تأدية دور محوري في دعم المؤسسات في مسيرتها الخاصة بالتحول الرقمي.



## جلوبال فارما

"جلوبال فارما" هي واحدة من الشركات الرائدة في إنتاج المواد الصيدلانية في دولة الإمارات، وهي رائدة في إنتاج الأدوية العامة الرئيسية مع حضور إقليمي بارز. على مدى السنوات الـ 28 الماضية قامت الشركة بتطوير وتعزيز قدراتها، ونمت لتصبح رائدة في تصنيع الأدوية العامة والعشبية عالية الجودة مع حضور في أكثر من 14 بلداً عبر دول مجلس التعاون والشرق الأوسط. تعتمد الشركة على أحدث مرافق التصنيع وتلتزم بأعلى معايير الجودة العالمية.



## مصنع الإمارات للسحب

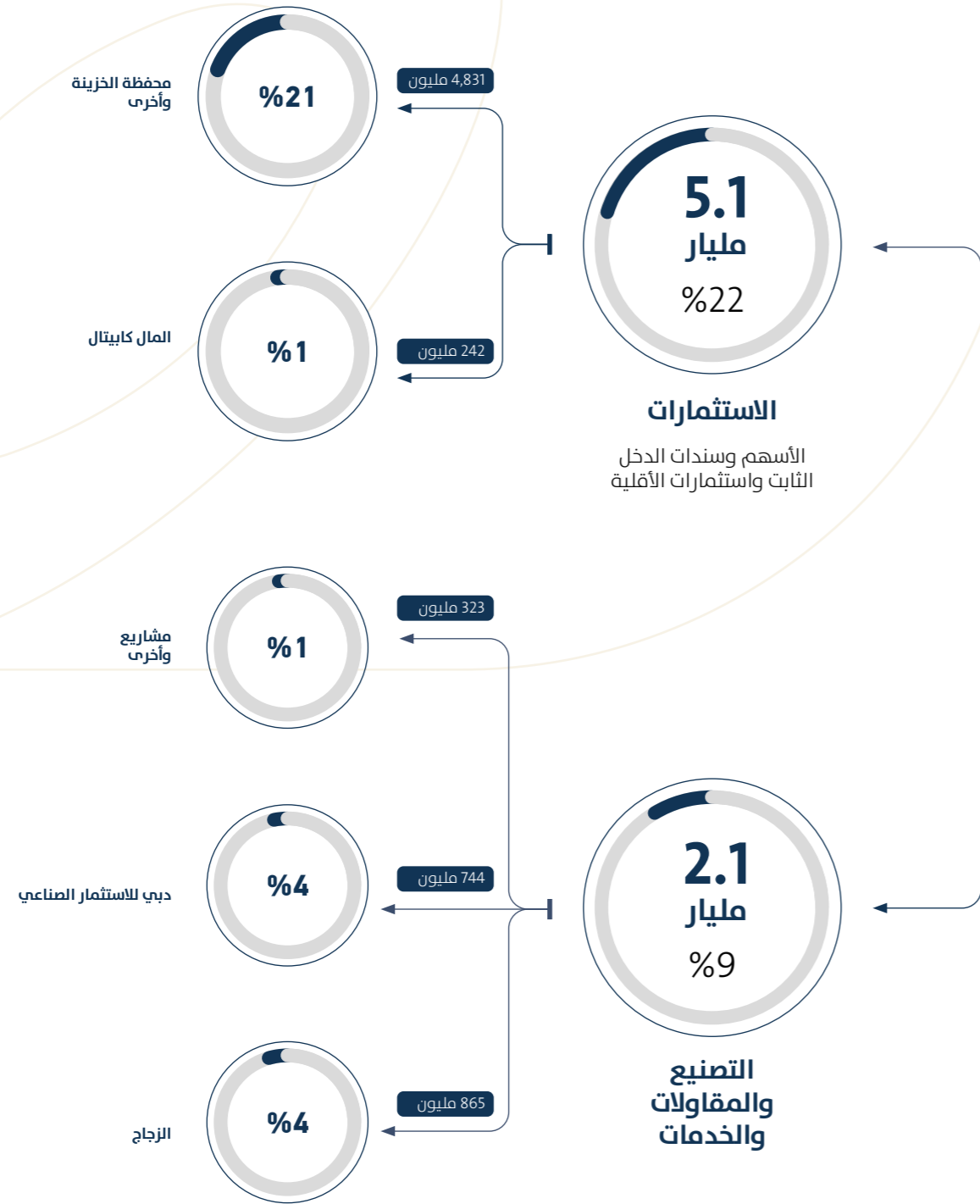
يختص "مصنع الإمارات للسحب" بتصنيع صفائح الألمنيوم عالية الكفاءة التي تلبي احتياجات مجموعة واسعة من القطاعات ومن ضمنها البناء والسيارات والتصنيع بتوفير مجموعة كاملة من خدمات الطلاء بالمسحوق والأكسدة والعزل الحراري تحت سقف واحد.



## دبي للإستثمار العقاري

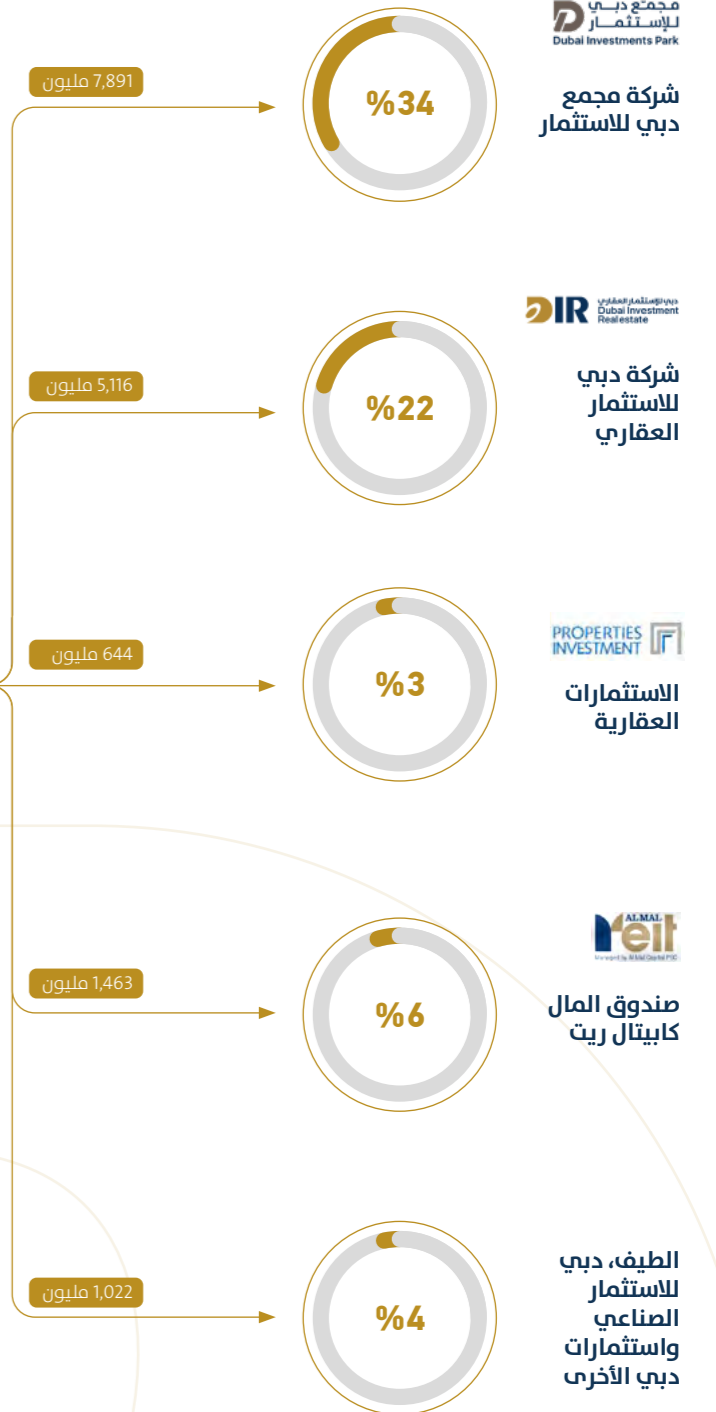
رستخت "دبي للإستثمار العقاري" سمعتها من خلال محفظة مميزة من المشاريع العقارية تتضمن مشاريع تطوير متعددة الاستخدام، ومبانٍ سكنية ومشاريع تجارية عبر مواقع استراتيجية رئيسية. وتركز الشركة على بناء مجتمعات نابضة بالحياة وتقديم مشاريع مستدامة وعالية الجودة في جميع أنحاء دولة الإمارات العربية المتحدة.

## محفظة متنوعة من الأصول عبر قطاعات العقارات والتصنيع والإستثمار



**العقارات**  
تحقيق الدخل من المبيعات والتأجير

**دبي للإستثمار**  
Dubai Investments



المبالغ بالدرهم الإماراتي

## مسيرة الشركة على مدى ثلاثة عقود

سجّلت "دبي للإستثمار ش.م.ع." 30 عاماً من الحضور، أي ثلاثة عقود من النمو المتنوع والنطاق التشغيلي.

أصدرت سياسة "دبي للإستثمار" للمسؤولية الاجتماعية للشركات، معززة بذلك إطار المشاركة المجتمعية والمسؤولية الاجتماعية وخلق القيمة على المدى الطويل.

أصدرت أول تقرير للاستدامة، مما أضفى طابعاً رسمياً على نهج المجموعة في الإفصاح عن الممارسات البيئية والاجتماعية والحوكمة واعداد تقارير الاستدامة.



عزّزت القدرات التصنيعية والتكنولوجية المتقدمة من خلال شركات الإمارات لسحب البوليسترين ومصنع الإمارات للسحب وتك سورس.



وسّعت القدرات الصناعية من خلال شركة معادن الخليج الفنية والشركة السعودية الأمريكية للزجاج.



بدأت أعمال التطوير المنسّقة المراحل للبنية التحتية المركزية لمعالجة مياه الصرف الصحي في مجمع دبي للإستثمار، وبسعة أولية بلغت 500 متر مكعب يومياً.



تأسست شركة "دبي للإستثمار ش.م.ع." وشكّلت بداية منصة إستثمارية متنوعة في دولة الإمارات.



2025

2021

2019

2017

13-2010

2006

05-2000

2000

1999

98-1996

1995



أطلقت مبادرة سياق دبي للإستثمار الأخضر، وهي مبادرة مشاركة مجتمعية على مستوى المجموعة تهدف إلى تعزيز الوعي بالاستدامة والصحة والرفاهية.



أنجزت المرحلة الثالثة من مشروع المجمع السكني جرين كوميونيتي في مجمع دبي للإستثمار، مما ساهم في توسيع البنية التحتية السكنية المستدامة.

أطلقت المرحلة الأخيرة من مشروع نظام معالجة مياه الصرف الصحي في مجمع دبي للإستثمار، مما رفع إجمالي الطاقة الاستيعابية للمعالجة إلى 56 ألف متر مكعب يومياً.



أسّست شركة دبي للإستثمار العقاري.



تم إدراجها في سوق دبي المالي، مما ساهم في تعزيز حوكمة الشركات والشفافية والوصول إلى رأس المال.



دخلت قطاعات صناعية وتصنيعية رئيسية من خلال إنشاء شركات أساسية، بما في ذلك شركة الإمارات لأنظمة المباني الحديدية، وشركة الإمارات للزجاج وشركة الإمارات لألواح الزجاج المسطح.

أطلقت شركة جلوبال فارما، وأرست حضورها في مجال تصنيع الأدوية.



## أبرز إنجازات الشركة في عام 2025

حققت "دبي للإستثمار" أداءً قويا في السنة المالية 2025 في مختلف القطاعات، مدعومة بمحففظتها المتنوعة واستراتيجيتها الإستثمارية المنضبطة. وانطلاقاً من تميزها لثلاثة عقود، توسعت المجموعة من خلال تركيزها على مشاريع تطويرية موجهة، وتعزيز القدرات الصناعية وعقد شراكات دولية وتنفيذ عمليات استحواذ إستراتيجية تعزز خلق القيمة على المدى الطويل.

### قطاع العقارات

في قطاع العقارات:  
 ✧ أطلقت "دبي للإستثمار" مشروع "أصايل أفينيو"، وهو المجمع السكني الرابع ضمن مشروع "تلال مردف" بإستثمار قدره 400 مليون درهم إماراتي.  
 ✧ كما أعلنت المجموعة عن "الفيستا"، وهو مشروع متعدد الاستخدامات بقيمة 1.3 مليار درهم إماراتي في منطقة ميدان هورايزون.

التوسع الدولي:  
 ✧ من خلال مشروع "مجمع دبي للإستثمار أنغولا" حيث وقعت اتفاقية تطوير 10 ملايين قدم مربع من المساحة مع مجموعة ريبورتاج،  
 ✧ واتفاقية أخرى لإنشاء مرافق تصنيع بمساحة 26 ألف متر مربع مع شركة ترايس للكيماويات.  
 ✧ وساهمت الاتفاقية الإستراتيجية التي وقعتها مع صندوق الثروة السيادي الأنغولي في دفع عجلة مشاريع عقارية واسعة النطاق في المنطقة.

### قطاع التصنيع

وشهد العام أيضاً عملية تعزيز للقدرات الصناعية  
 ✧ حيث بدأ إنشاء خط إنتاج ثان للزجاج المسطح في شركة الإمارات لألواح الزجاج المسطح، بإستثمار يزيد عن 600 مليون درهم إماراتي، من شأنه مضاعفة الطاقة الإنتاجية.  
 ✧ ودخلت شركة الإمارات للزجاج قطاع الزجاج الشمسي من خلال شراكتها مع شركة كليرفيو، وأطلقت منتجات جديدة من الزجاج الفضي المزدوج القابل للتصليد، والذي يوفر أداءً محسناً بالنسبة للطاقة الشمسية.  
 ✧ وتعاون مصنع الإمارات للسحب مع شركة يو سي إس لتصنيع أول نظام واجهات ستارية خضراء في دولة الإمارات بمفهوم صفر نفايات.

### عقود رئيسية

وحصلت شركة الامارات لأنظمة المباني الحديدية على عقود رئيسية، بما في ذلك:  
 ✧ مشروع "لاحق" عند البحر الأحمر  
 ✧ مشروع "ميرام" من أدنوك  
 ✧ تطوير مركز كيزاد للأغذية

مما يعزز دورها في تنفيذ مشاريع البنية التحتية واسعة النطاق.

### قطاع الرعاية الصحية و الصناعات الدوائية

شهد الإستثمار في قطاع الرعاية الصحية تقدماً ملحوظاً من خلال  
 ✧ اتفاقية أبرمتها جلوبال فارما مع وزارة الصحة في أنغولا والتخطيط لإطلاق 25 منتجاً جديداً،  
 ✧ الى جانب تسجيل أكثر من 12 منتجاً اضافياً.  
 ✧ كما استمر التوسع الاقليمي ليشمل العراق وسلطنة عمان والكويت والبحرين.

تطورات إضافية:  
 ✧ عززت شبكة مراكز الخصوبة والوراثة الانجابية جلوبال فيرتيليتي حضورها في المملكة العربية السعودية،  
 ✧ استحوذ صندوق المال كابييتال ريت على الأصل العقاري لمستشفى إن إم سي رويال، لترتفع قيمة محفظته الى نحو 1.4 مليار درهم اماراتي.  
 ✧ كما وسعت شركة الإمارات لتبريد المناطق (ايميكول) نطاق حضورها في دولة الإمارات من خلال اتفاقية امتياز لتشغيل شركة الريف للتبريد في أبوظبي.

### البنية التحتية للإستثمار

وتمكن مجمع دبي للإستثمار من تحقيق مكانة بارزة بين أفضل وجهات الإستثمار في دبي في الربع الأول من عام 2025.

وتأتي هذه التطورات لتعكس التوسع المنضبط، والقدرة الصناعية المعززة والنمو الدولي المستمر.

## 10 ملايين قدم مربع

المساحة المعدة للتطوير في اتفاقية موقعة بين مجمع دبي للإستثمار وأنغولا ومجموعة ريبورتاج.

## 1.4 مليار درهم اماراتي

قيمة محفظة شركة المال كابييتال ريت بعد الاستحواذ على الأصل العقاري لمستشفى إن إم سي رويال.

## أكثر من 600 مليون درهم إماراتي

الاستثمار في خط إنتاج ثان للزجاج المسطح في شركة الإمارات لألواح الزجاج المسطح، من شأنه مضاعفة الطاقة الإنتاجية.

## 1.3 مليار درهم إماراتي

قيمة "الفيستا"، وهو مشروع متعدد الاستخدامات في منطقة ميدان هورايزون.



## الأداء الاقتصادي

### المقاييس المالية الرئيسية

درهم إماراتي  
**2.03** مليون  
الهبّات والرعايات

درهم إماراتي  
**4.63** مليار  
العائدات

**0.13%**  
النسبة المئوية للهبّات والرعايات  
من الربح بعد الضريبة 2025

درهم إماراتي  
**1.55** مليار  
الربح بعد الضريبة 2025

درهم إماراتي  
**2.09** مليار  
التكاليف التشغيلية



# #02

## الأداء الاقتصادي

الأداء الاقتصادي 21

## الجوائز والتقدير

## أبرز الإنجازات في مبادرات الاستدامة



## الإمارات لألواح الزجاج المسطح

حازت على العلامة البيئية الخضراء الدولية GORD، مما يعزز قدرة الشركة على تأمين نقاط لمشاريع التصميم والبناء في جميع أنحاء العالم.



## دبي للإستثمار

تم إدراج نائب رئيس مجلس الإدارة، الرئيس التنفيذي ضمن قائمة فوربس الشرق الأوسط 2025 لقادة الاستدامة.



## الإمارات لأنظمة المباني الحديدية

حازت الشركة على شهادة علامة CE Mark، التي ترمز الى التزام الشركة بالمعايير العالمية للجودة والسلامة والموثوقية، مما يضمن توافق الهياكل الحديدية مع أعلى المتطلبات الدولية صرامة.



## دبي للإستثمار العقاري

أعلنت دبي للإستثمار العقاري عن انجاز استثنائي بتحقيق 5 ملايين ساعة عمل آمنة دون أي إصابات مهذرة للوقت في مشروع "دانه باي".



## جلوبال فارما

تم تصنيفها في المرتبة الاولى لفئة جوائز الجودة لجوائز "اصنع في الامارات" في أبوظبي، مما يؤكد تفاني الشركة في التحسين المستمر واعتماد أعلى معايير الجودة ضمن شركات التصنيع المحلية.



## الشركة السعودية الأمريكية للزجاج

حصلت على جائزة "أفضل شركة زجاج للعام 2025" في حفل الدورة الرابعة لجوائز البناء والبنية التحتية السعودية من IBMAR للمؤتمرات والجوائز.



## دبي للإستثمار العقاري

حازت شركة دبي للإستثمار العقاري على جائزة أفضل مشروع متعدد الاستخدامات ضمن جوائز العقار العربية 2025-2026 لمشروع "دانه باي" في رأس الخيمة.



## جلوبال فارما

حصلت على شهادة تقدير مع تميّز للصحة والسلامة من بلدية دبي للتطبيق الفعال لمعايير الصحة والسلامة المهنية.

## دبي للإستثمار العقاري



نظمت الشركة تحدي الدراجات الجبلية، الذي جمع أكثر من 400 فرد من عشاق ركوب الدراجات، وتم تكريم 48 فائزاً في الحدث الذي شهد أيضاً مشاركة العائلات والرياضيين ليوم حافل بالنشاط والتفاعل المجتمعي.

## دبي للإستثمار



طبقت حظر منتجات البلاستيك ذي الاستخدام الواحد، بما يتماشى مع حملة بلدية دبي، مما أدى إلى تقليل عدد الأغذية البلاستيكية بأكثر من 7000 غطاء سنوياً.

## دبي للإستثمار



نفذت الحملة السنوية الثانية عشرة للتبرع بالدم، بالتعاون مع هيئة الصحة بدبي.

## جلوبال فارما



قامت بتوفير التدريب لموظفيها على الإسعافات الأولية، والتدريب على السلامة لمشغل جهاز مزيل الرجفان الخارجي الآلي.

## الإمارات لسحب البوليبسترين



اعتمدت مادة Super E-Foam XPS، وهي مادة عزل عالية الأداء تتميز بانخفاض معامل التوصيل الحراري ومعدلات قليلة لامتصاص المياه. وتتيح المادة القابلة لإعادة التدوير بنسبة 100%، حلاً موفراً للطاقة وصديقاً للبيئة يعزز استدامة المنتج.

## الإمارات لألواح الزجاج المسطح



حازت على شهادة العلامة البيئية الخضراء الدولية GORD، مما يعزز مساهمة الشركة في مشاريع التصميم والبناء ضمن التقييم العالمي للاستدامة حول العالم.

## مصنع الإمارات للسحب



تم دمج أنظمة متطورة لإعادة تدوير المياه عبر خطوط الإنتاج في المصنع لتقليل الاستهلاك وإعادة استخدام مياه العمليات حيثما أمكن ذلك.

## دبي للإستثمار



نظمت جلسات توعية خاصة بالذكاء الاصطناعي للمهنيين وكبار التنفيذيين بهدف تعزيز فهم تقنيات الذكاء الاصطناعي التوليدي والوكيل، وترسيخ ممارسات الذكاء الاصطناعي المسؤول، وتحديد الفرص الاستراتيجية لتطبيقه على نطاق واسع بشكل قابل للتوسع.

## شركة الامارات للزجاج



استضافت جلسة "غذاء وتعلم" لبلدية مدينة الشارقة، حيث قدمت حلول زجاج متطورة تجمع بين الاستدامة وكفاءة الطاقة والابتكار المعماري.

## دبي للإستثمار



شارك أكثر من 100 موظف في تحدي دبي للياقة البدنية 30x30 مجسدين بذلك قيم اللياقة البدنية والعمل الجماعي وروح المجتمع. ونجح منهم 65 في إتمام التحدي.

## الحوكمة والإدارة الأخلاقية



GRI 207-2 GRI 202-2 GRI 202-1 GRI 2-26 GRI 2-25 GRI 2-9 to 2-21

مؤشرات سوق دبي المالي G7 G5 G2 G1

التنظيمي ضمن ممارسات الحوكمة من خلال التواصل الاستباقي مع الجهات التنظيمية والرقابة الدورية من قبل لجنتي التدقيق وإدارة المخاطر. وتتعرّز المعايير الأخلاقية عبر قواعد السلوك الشاملة التي تحدد بوضوح التوقعات المتعلقة بالنزاهة والسرية والسلوك المسؤول. وإلى جانب التركيز على رفاهية الموظفين وتطويرهم والتنوع والمشاركة المجتمعية، تدعم هذه الممارسات ثقافة الثقة والمرونة والمواطنة المؤسسية المسؤولة.

يرتكز إطار عمل حوكمة الشركات في "دبي للإستثمار" على الشفافية والمساءلة والسلوك الأخلاقي، مما يمكن الشركة من تحقيق نمو مستدام وخلق قيمة طويلة الأجل، فيما يساهم الإشراف والرقابة من قبل مجلس الإدارة، المدعومان بإطار عمل منظم لإدارة مخاطر المؤسسة وضوابط داخلية فعّالة، في تعزيز الاستقرار المالي والتشغيلي. وتعتمد الشركة دمج الامتثال

### هيكل الحوكمة والإشراف والرقابة

يعكس هيكل الحوكمة الذي تعتمده "دبي للإستثمار" حجم محفظتها الإستثمارية وتنوّعها، ويتولى الإشراف والرقابة مجلس إدارة مؤلف من تسعة أعضاء من ذوي الخبرة في قطاعات التصنيع والتمويل والأسهم الخاصة والإستثمار والعقارات، وهم خمسة أعضاء مستقلّين وأربعة أعضاء غير مستقلّين وجميعهم غير تنفيذيين، باستثناء نائب الرئيس الذي يشغل أيضاً منصب الرئيس التنفيذي للشركة. وقد عقد المجلس خمسة اجتماعات خلال عام 2025.

يتولّى مجلس الإدارة الرقابة الاستراتيجية كما يقوم بمراجعة استراتيجية الشركة وآليات تنفيذها بالتنسيق مع الإدارة التنفيذية التي تتولى مسؤولية العمليات اليومية للشركة، وفق تفويض الصلاحيات الذي أقره مجلس الإدارة.

الصلاحيات المحفوظة لمجلس الإدارة محدّدة بوضوح في ميثاق المجلس، وهي متوافقة مع التشريعات واللوائح المعمول بها. كما تم اعتماد توصيفات وظيفية مفصلة لكل عضو من أعضاء الإدارة التنفيذية، وخلال عام 2025، لم يفوض مجلس الإدارة أيّاً من صلاحياته المحفوظة إلى الإدارة التنفيذية.

تطوير القيادة هو عنصر مهمّ من عناصر الحوكمة الفعّالة. وقد شارك أعضاء مجلس الإدارة العليا، خلال العام، في برنامج "القدرة على الابتكار والإبداع"، الذي ركز على تعزيز القدرة على الابتكار كقوة استراتيجية.



## الحوكمة والإدارة الأخلاقية

الحوكمة والإدارة الأخلاقية 133

# #03

## مجلس الإدارة

## السيد عبد الرحمن غانم المطيوعي

رئيس مجلس الإدارة

غير تنفيذي وغير مستقل  
تاريخ التعيين: 10 أبريل 2017

## السيد خالد جاسم محمد بن كلبان

نائب رئيس مجلس الإدارة والرئيس التنفيذي

تنفيذي وغير مستقل IC  
تاريخ التعيين: 18 مايو 2002

## السيد علي فردان علي الفردان

عضو مجلس إدارة

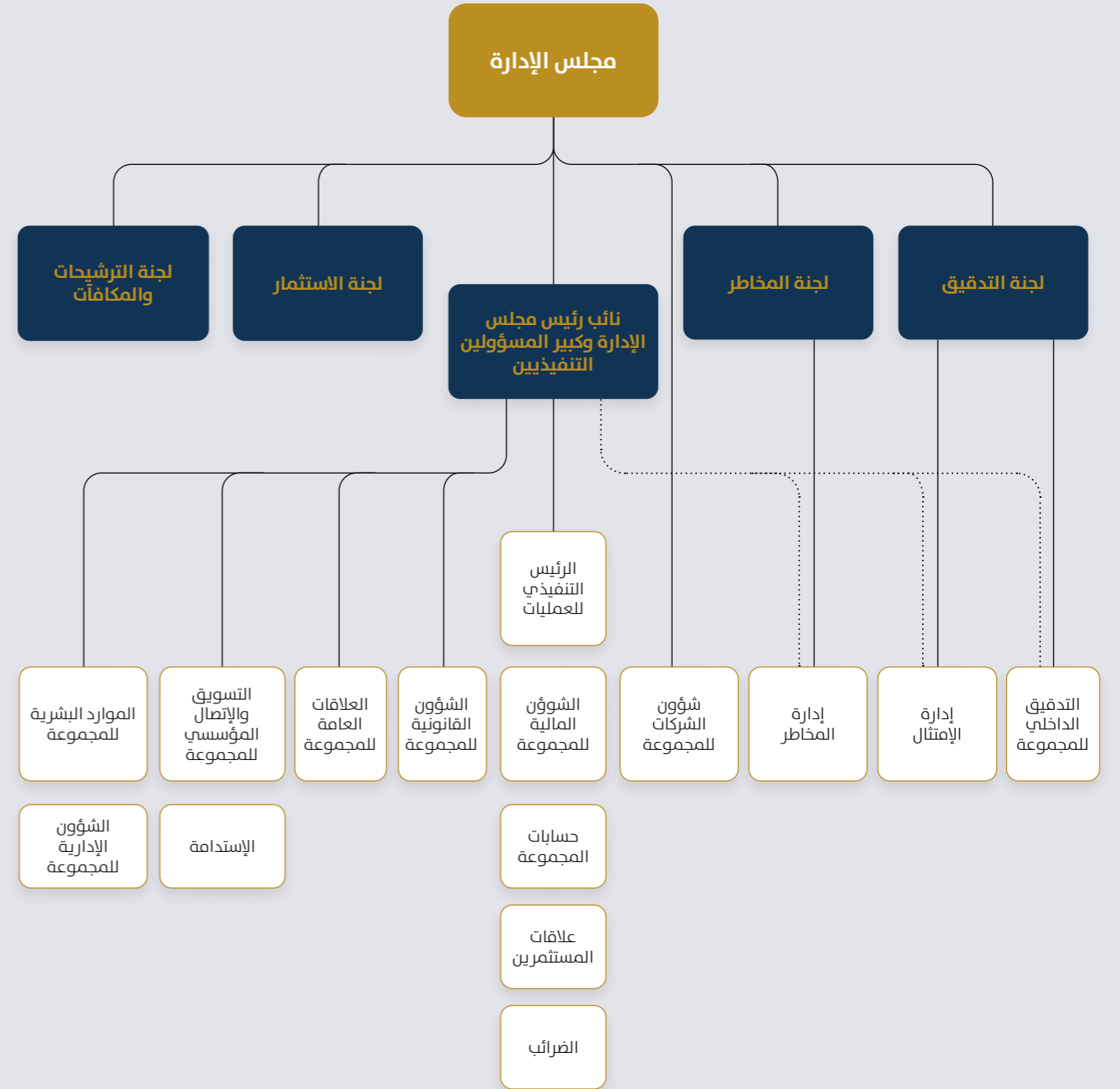
غير تنفيذي وغير مستقل AC NRC  
تاريخ التعيين: 18 مايو 2002

## لجان مجلس الإدارة

 IC لجنة الإستثمار  
 رئيسة اللجنة / رئيس

 AC لجنة التدقيق  
 NRC لجنة الترشيحات والمكافآت  
 RC لجنة إدارة المخاطر

## الهيكل التنظيمي لشركة "دبي للإستثمار"



الشركات التابعة لدبي للإستثمار

**السيد أحمد سالم عبدالله سالم الحوسني**

عضو مجلس إدارة

غير تنفيذي ومستقل RC  
تاريخ التعيين: 26 أبريل 2023**السيد محمد سيف درويش أحمد الكتبي**

عضو مجلس إدارة

غير تنفيذي وغير مستقل RC AC  
تاريخ التعيين: 19 أبريل 2011**السيد فيصل عبد العزيز الشيخ محمد الخزرجي**

عضو مجلس إدارة

غير تنفيذي ومستقل AC  
تاريخ التعيين: 26 أبريل 2023**السيد خالد محمد علي الكعدة**

عضو مجلس إدارة

غير تنفيذي ومستقل IC AC  
تاريخ التعيين: 10 أبريل 2017**السيدة هند عبد الرحمن العلي**

عضو مجلس إدارة

غير تنفيذية ومستقلة NRC IC  
تاريخ التعيين: 26 أبريل 2023**السيد حسين ناصر أحمد لوتاه**

عضو مجلس إدارة

غير تنفيذي ومستقل RC NRC  
تاريخ التعيين: 3 يونيو 2020**لجان مجلس الإدارة**لجنة الإستثمار IC  
رئيس/ رئيسة اللجنة لجنة التدقيق AC  
لجنة الترشيحات والمكافآت NRC  
لجنة إدارة المخاطر RC

## لجان مجلس الإدارة

شكّل مجلس إدارة "دبي للإستثمار" خمس لجان متخصصة بهدف دعم الرقابة الفعّالة وتعزيز مسؤولياته. وتعمل هذه اللجان وفق المتطلبات القانونية وأطر العمل التنظيمية وأفضل ممارسات حوكمة الشركات.

### لجنة إدارة ومراقبة حركة التداول من الأشخاص المطلّعين

تشرف على الامتثال لأنظمة التداول بناءً على معلومات داخلية، وتحفظ بسجل شامل للأشخاص المطلّعين، بما في ذلك المطلّعون المؤقتون، وتراقب عمليات التداول وإقرارات ملكية الأسهم، وتراجع سياسة الشركة المتعلقة بتداول الأوراق المالية، وتقدم البيانات والتقارير المطلوبة إلى السوق والهيئات المختصة.

### لجنة التدقيق

تقدّم هذه اللجنة الدعم لمجلس الإدارة في الإشراف على سلامة البيانات المالية للمجموعة والإفصاحات ذات الصلة، وتراجع فعالية الضوابط الداخلية على التقارير المالية، وتشرف على عمليات التدقيق الداخلي والخارجي، وتراجع معاملات الأطراف ذات العلاقة وتضارب المصالح، وترصد النزاعات القانونية والتغطية التأمينية، كما تتابع تنفيذ الإجراءات التصحيحية المتعلقة بالرقابة الداخلية وإدارة المخاطر.

### لجنة الإستثمار

تتولّى مسؤولية مراجعة واعتماد مقترحات الإستثمار والتّخارج بما يتماشى مع استراتيجية المجموعة المؤسسية وحدود المخاطر ومتطلبات العائد. كما تشرف على أنشطة استثمارات الخزينة، وتقيم أثر المعاملات المقترحة على هيكل رأس المال والتعهدات المرتبطة بالديون، وتعتمد العروض غير الملزمة والملزمة ضمن الحدود التي يقرّها مجلس الإدارة.

### لجنة الترشيحات والمكافآت

تشرف على الأمور المتعلقة بتشكيل مجلس الإدارة واستقلاليتها وأدائه. وتشمل مسؤولياتها التحقق من استقلالية أعضاء مجلس الإدارة، والموافقة على سياسات الموارد البشرية، وإجراء التقييمات السنوية لمجلس الإدارة، ومراجعة سياسات الأجور والمزايا لمجلس الإدارة والتنفيذية، وتعزيز التنوع بين الجنسين، ومراجعة مبادرات التوظيف في جميع أنحاء الشركة.

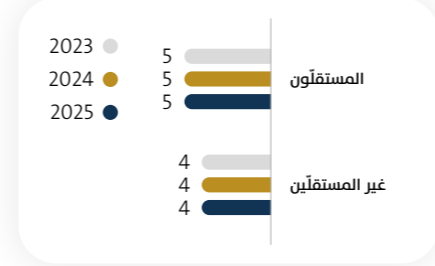
### لجنة الاستدامة

تتألف لجنة الاستدامة من أعضاء الإدارة العليا من مختلف قطاعات الأعمال، الذين يعملون جنباً إلى جنب مع أبطال الاستدامة الذين يتم اختيارهم من مختلف الإدارات والشركات التابعة. تشمل مسؤولية هذه اللجنة تطوير استراتيجية الاستدامة ومن ضمنها صياغة خطط العمل، ومراجعة الاستراتيجية بشكل دوري. وتعكس هيكلية اللجنة نهج الشركة في إدارة القضايا المتعلقة بالمناخ والممارسات البيئية والاجتماعية والحوكمة.

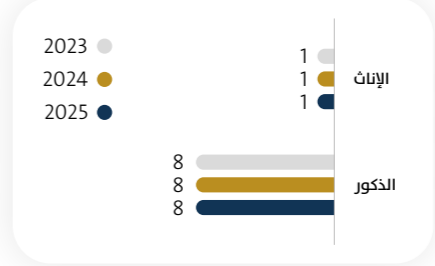
### لجنة إدارة المخاطر

تساعد مجلس الإدارة في أداء مسؤولياته الرقابية في ما يتعلق بإدارة مخاطر المؤسسة. وتشرف على إطار عمل إدارة المخاطر، وتراجع مستوى تقبّل المخاطر، وحدودها، وتراقب ملف مخاطر الشركة، وتراجع التغطية التأمينية، وتقدم تقاريرها إلى مجلس الإدارة بشأن المخاطر الجوهرية والتغيرات الهامة في مستويات المخاطر.

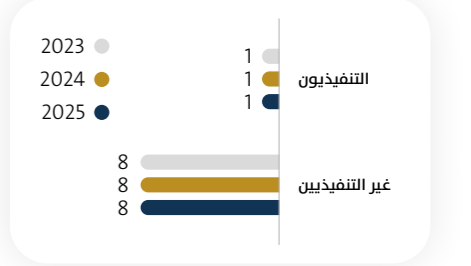
### أعضاء مجلس الإدارة المستقلّون وغير المستقلّين في مجلس الإدارة



### أعضاء مجلس الإدارة من الإناث ومن الذكور



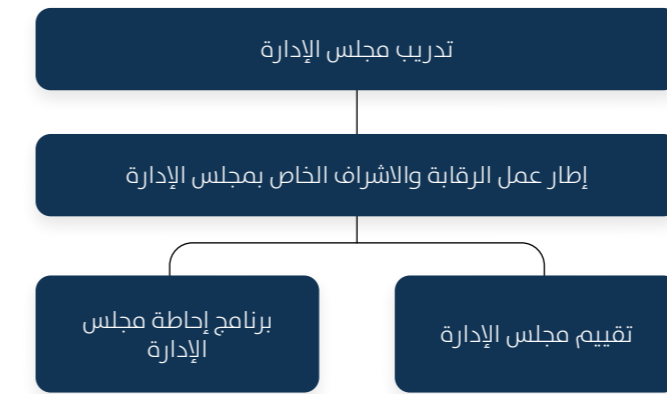
### الأعضاء التنفيذيون وغير التنفيذيين في مجلس الإدارة



## إطار عمل الرقابة والاشراف الخاص بمجلس الإدارة

تطبّق "دبي للإستثمار" إطار عمل مُنظّم لاشراف ورقابة مجلس الإدارة لدعم الحوكمة الفعّالة. ويشمل هذا الإطار تدريباً لأعضاء المجلس، وبرنامج إحاطات خاصة بالمجلس، وتقييمات دورية لأدائه، مما يعزّز فعالية الرقابة وعملية صنع القرار.

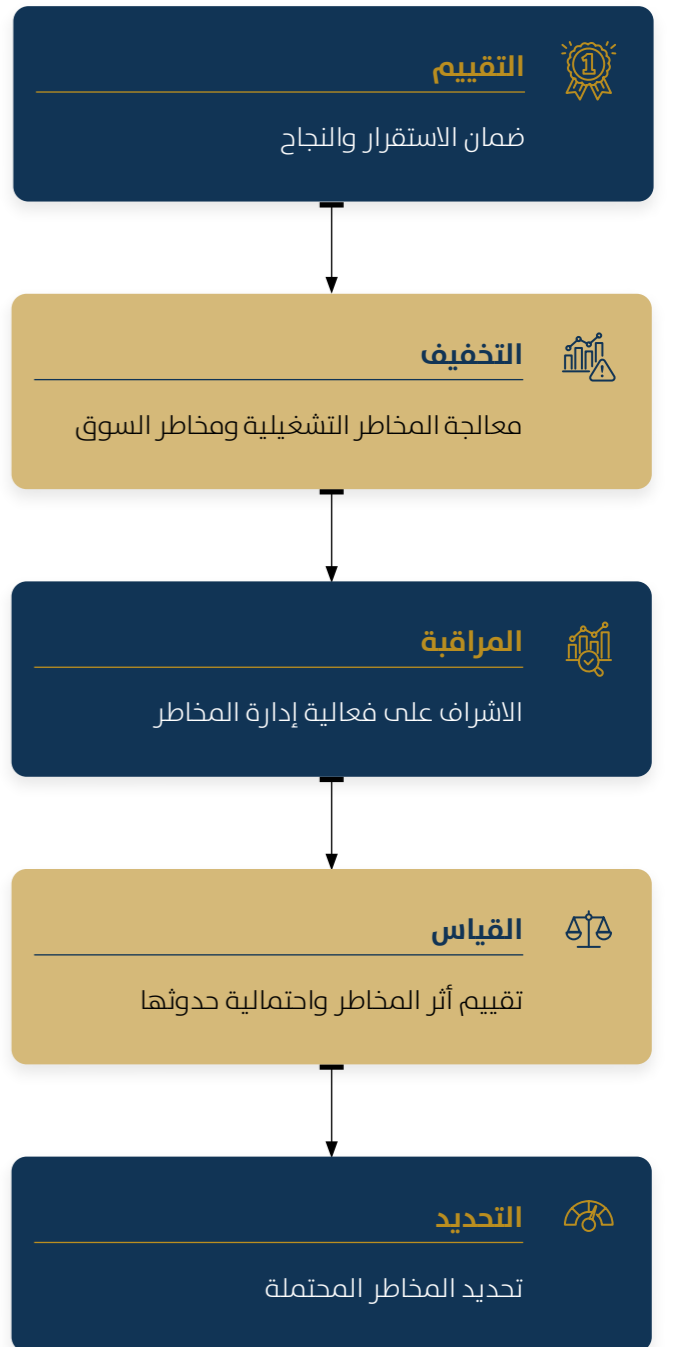
هذا التدريب الموجه من شأنه دعم القيادة الاستراتيجية وتعميق الفهم الخاص بالقطاعات، فيما تضمن الإحاطات المنتظمة بقاء أعضاء المجلس على اطلاع بأهمّ المستجدات الخاصة بالأعمال والشؤون التنظيمية والحوكمة. وتستخدم التقييمات الدورية لقياس فعالية المجلس، وتشجيع المراجعة الذاتية، ودعم التحسين المستمر في ممارسات الحوكمة.



## إدارة المخاطر المؤسسية

يتولّى مجلس الإدارة مسؤولية الإشراف على إطار عمل إدارة المخاطر في المجموعة، بدعم من لجنة متخصصة بالمخاطر تشمل مهامها تطوير السياسات والاجراءات المتعلقة بالمخاطر وتطبيقها، ويشكّل إطار عمل إدارة المخاطر المؤسسية أساس نهج المجموعة

## إطار عمل إدارة المخاطر المؤسسية



في هذا المجال، كما يتيح إطار العمل منهجية منظّمة لتحديد المخاطر المادية وتقييمها ومراقبتها والتخفيف من حدّتها، بدعم من ضوابط محددة على مستوى المؤسسة.

يستند تحديد المخاطر إلى تقييمات مستقلة للمجالات الرئيسية للمخاطر، والتي تتم مراجعتها ضمن عملية الحوكمة. كما تقوم وظيفة التدقيق الداخلي للمجموعة بمراجعة فعالية وظيفة إدارة المخاطر في المجموعة، وتقديم الضمانات لمجلس الإدارة ولجنة التدقيق بشأن كفاية ممارسات إدارة المخاطر.

يتم تنسيق التخفيف من المخاطر من خلال وظيفة إدارة المخاطر في المجموعة، مع التركيز على إدارة المخاطر التشغيلية ومخاطر السمعة والسوق. هذا التقييم المستمرّ يشمل الإشراف من قبل لجنة التدقيق، مع الأخذ في الاعتبار الآثار المالية لدعم استقرار المجموعة واستمراريتها على المدى الطويل.

## خلال العام، شارك رئيس قسم الامتثال في برامج تدريبية مركزة شملت المجالات التالية:

- اجراءات العناية الواجبة بالعملاء/ العناية الواجبة المعززة للجهات غير المالية الخاضعة للالتزام
- فهم وتقييم مخاطر غسل الأموال وتمويل الإرهاب لقطاع الجهات غير المالية الخاضعة للالتزام
- تعزيز الامتثال لقوانين مكافحة غسل الأموال وتمويل الإرهاب: إعداد تقارير العمليات المشبوهة والابلاغ عن الأنشطة المشبوهة
- مهام مسؤول الامتثال/ مسؤول مكافحة غسل الأموال
- التوجيه بشأن العقوبات المالية المستهدفة للمؤسسات المالية والجهات غير المالية الخاضعة للالتزام ومقدمي خدمات الأصول الافتراضية
- أهمية "اعرف عميلك" بما يشمل المتطلبات التنظيمية وأفضل الممارسات
- جلسة توعية افتراضية حول التوجيهات للمؤسسات المالية المرخصة بشأن العناية الواجبة بالعملاء، "اعرف عميلك" وحفظ السجلات

تعكس هذه التدريبات تركيز القيادة على تحديث قدرات الامتثال وتعزيز الرقابة على المخاطر التنظيمية ومخاطر الجرائم المالية.

## أخلاقيات العمل والقواعد السلوكية

تحدّد القواعد السلوكية التصرفات المتوقعة من الموظفين بالحفاظ على النزاهة في جميع تعاملاتهم، وهي مستندة الى القيم الأساسية للأخلاق والنزاهة والمساءلة والتميز وتنمية رأس المال البشري والابتكار. توفر هذه القواعد التوجيه اللازم للتعامل مع العملاء والزلاء والموردين والجهات التنظيمية والمجتمعات. كما

## آليات معالجة الشكاوى

تلتزم "دبي للإستثمار" بضمان التطبيق العادل والمتسق لسياساتها مع حماية حقوق جميع الموظفين. وتوفّر سياسة التظلم إجراء منظماً لرفع ومعالجة المخاوف المتعلقة بالعمل، بما في ذلك المسائل المرتبطة بسلوك مكان العمل، وعلاقات الموظفين، وممارسات العمل وبيئة العمل وتكافؤ فرص التوظيف. يتم اللجوء في البداية الى حل المخاوف بشكل غير رسمي من خلال النقاش مع المديرين المباشرين أو كبار الموظفين، مع إشراك إدارة الموارد البشرية في المسائل الحساسة. وفي حال تعذّر حل المسائل بشكل غير رسمي، تخضع العملية لآلية شكاوى رسمية. ولا يحق للموظفين

تتناول المجالات مثل تضارب المصالح، والسلوك المالي والسرية والممارسات المسؤولة وتؤكد على ضمان الامتثال للقوانين واللوائح المعمول بها. ومن خلال ترجمة هذه القيم الى معايير عملية للسلوك، تعمل هذه القواعد على دعم اتخاذ القرارات الاخلاقية وتعزيز الحوكمة فيما تساهم في تحقيق نمو مستدام.

الذين يتم إنهاء خدماتهم لسبب تأديبي أو نتيجة ارتكابهم مخالفات قانونية، رفع شكاوى تظلم بموجب هذه السياسة، وذلك تماشياً مع متطلبات قانون العمل في دولة الإمارات.

تعالج شكاوى التظلم الرسمية من خلال عملية تصعيد واستئناف محددة بحيث تشرف إدارة الموارد البشرية على الاجراءات وحفظ السجلات. وتقوم لجنة مختصة بمراجعة القرار، فيما يبقى اتخاذ القرار النهائي في القضية محصوراً بنائب رئيس مجلس الإدارة، الرئيس التنفيذي أو المدير العام المعني، ويتم إبلاغ الشخص المعني بهذا القرار بشكل عاجل. تجري العملية بضمان السرية والعدالة والاحترام لجميع الأطراف المعنية.

التفاصيل	2023	2024	2025
عدد الشكاوى المقدّمة	1	0	0
نسبة الشكاوى التي تم التعامل معها أو حلّها	%100	%100	%100



## نهج الاستدامة

GRI 308 GRI 2-29 GRI 2-24 GRI 2-23 GRI 2-22 GRI 2-16

مؤشرات سوق دبي المالي G7 G4

### نطاقات التركيز الاستراتيجي

تواصل المجموعة تعزيز نهجها الخاص بالاستدامة من خلال توافقه مع أطر العمل المعتمدة مثل معايير المبادرة العالمية لإعداد التقارير، ومتطلبات سوق دبي المالي، وأهداف الأمم المتحدة للتنمية المستدامة ورؤية دبي 2030.

قامت المجموعة خلال العام، بمراجعة وتنقيح موضوعاتها الجوهرية لضمان المزيد من الوضوح والتركيز. وقد استندت هذه العملية الى التقييم السابق للأهمية النسبية مما ساهم في تحديد الاولويات التي تعكس التوجه الاستراتيجي للمجموعة وتوقعات أصحاب المصلحة.

أنشأت "دبي للاستثمار" إطار عمل للاستدامة يحدد المحاور الرئيسية وهيكل الحوكمة الخاص بها. وتقوم لجنة الاستدامة بدعم عملية الرقابة والاشراف، مما يمكن من اتخاذ قرارات منسقة على مستوى المجموعة.

### نطاقات التركيز في الممارسات البيئية والاجتماعية والحوكمة

المواءمة مع أهداف التنمية المستدامة	الأهداف الرئيسية	موضوع الاستدامة
	• تنفيذ وتعزيز إطار عمل قوي لحوكمة الشركات والعمليات المتبعة باستمرار عبر المجموعة. • التأكيد على تسيير الأعمال بطريقة أخلاقية. • تطبيق الحلول الرقمية لمراقبة أداء الاستدامة. • ضمان دمج الاستدامة على مستوى مجلس الادارة.	<b>شركة تعمل بمبدأ النزاهة</b>
	• التعامل مع الموردين بانصاف واحترام. • دمج معايير الاستدامة في سياسات الشراء لتعزيز الممارسات المستدامة بين الموردين. • التأكيد على كبار المقاولين الذين يقدمون خدمات طويلة الأجل لشركة "دبي للاستثمار" (مثل مقاولي مشاريع البناء) بمعاملة موظفيهم بانصاف ووفقا لقانون العمل الاماراتي. • الحفاظ على علاقة مسؤولة مع العملاء. • تطوير منتجات مسؤولة تسهم في تمكين العملاء من تحقيق مستويات أعلى من الاستدامة.	<b>علاقات ذات قيمة</b>
	• تطوير سياسة الصحة والسلامة والبيئة. • تعزيز مبادرات الصحة والرفاهية بين الموظفين وفي المجتمع. • ضمان الامتثال لقانون العمل الاماراتي في ما يتعلق بمعاملة موظفي مجموعة "دبي للاستثمار" والسعي لاجاد أفضل الممارسات بما يتخطى الحد الأدنى المطلوب في اللوائح.	<b>العمل بمسؤولية</b>
	• إظهار الالتزام بالتعامل السليم مع التغير المناخي. • وضع خطة لكفاءة استهلاك الطاقة والمياه. • تحديد الآثار البيئية السلبية الناجمة عن أنشطة المجموعة والتخفيف منها.	<b>حماية الموارد الطبيعية</b>
	• المساهمة في تنمية المهارات المهنية للشباب في المجتمع. • المساهمة في تنمية الاقتصاد المحلي من خلال توفير فرص العمل وتسهيل نمو الشركات الناشئة والمؤسسات الصغيرة والمتوسطة. • العمل بروح المواطنة المؤسسية الاجتماعية المسؤولة من خلال الاستثمار في المجتمع والتبرع للقضايا الخيرية، وإتاحة الفرصة للموظفين للمشاركة في مبادرات المسؤولية الاجتماعية للشركات.	<b>دعم المجتمعات</b>
	• إظهار الالتزام بتحسين تمثيل المرأة. • تحسين تمثيل المرأة بشكل كبير على جميع مستويات العمل وتعزيز الرؤية وضع القرار والأداء. • الاستثمار في تطوير القوى العاملة.	<b>القوى العاملة المتمكنة</b>
	• تحسين النمو من خلال توجيه التنوع الاقتصادي نحو القطاعات منخفضة الكربون، والقطاعات قليلة المخاطر وعالية الفرص من حيث الممارسات البيئية والاجتماعية والحوكمة. • قياس ومراقبة وتحسين الوضع العام بشأن الممارسات البيئية والاجتماعية والحوكمة في شركات المجموعة. • إطلاق إجراءات العناية الواجبة للاستدامة ووضع متطلبات إعداد التقارير للإستثمارات.	<b>تعزيز الأثر الاقتصادي</b>

## نهج الاستدامة

نطاقات التركيز في الممارسات البيئية والاجتماعية والحوكمة 35

إدارة سلسلة التوريد 36

مجموعة السياسات في "دبي للاستثمار" 36

مشاركة أصحاب المصلحة 37

تقييم الأهمية النسبية 38

# #04



## مشاركة أصحاب المصلحة

تتم عملية مشاركة أصحاب المصلحة بالتواصل المنتظم معهم لفهم الأولويات والقضايا المستجدة ومواضيع الممارسات البيئية والاجتماعية والحوكمة الأكثر ارتباطاً بالمجموعة. وتسهم الرؤية والافادات المستخلصة من هذا الحوار المستمر في توجيه عملية اتخاذ القرارات وتقييم المخاطر والفرص وعملية تحديد الموضوعات الجوهرية، بحيث تبقى الاستراتيجيات متوافقة مع توقعات أصحاب المصلحة.

أساليب المشاركة	القضايا الرئيسية	أصحاب المصلحة
<ul style="list-style-type: none"> <li>الاجتماعات العامة السنوية</li> <li>التقرير السنوي للشركة</li> <li>البيانات الصحفية الرسمية</li> <li>تقرير الحوكمة السنوي للشركة</li> <li>إنفستوك - النشرة الإخبارية الفصلية</li> <li>سياسة التواصل والإفصاح للمستثمرين</li> </ul>	<ul style="list-style-type: none"> <li>إدارة المخاطر</li> <li>حوكمة الشركات</li> <li>الشفافية وإعداد التقارير</li> <li>أمن المعلومات/الأمن السبيرياني وتوافر الأنظمة</li> <li>التمويل المستدام</li> <li>الاستقرار المالي</li> <li>التغير المناخي</li> <li>الإدارة البيئية</li> </ul>	<b>أصحاب المصلحة والمستثمرون</b> 
<ul style="list-style-type: none"> <li>خدمة العملاء</li> <li>قنوات التواصل الاجتماعي (فيسبوك، إنستغرام، لينكدإن، إكس)</li> </ul>	<ul style="list-style-type: none"> <li>التغير المناخي</li> <li>الإدارة البيئية</li> <li>الصحة والسلامة</li> <li>أمن المعلومات/الأمن السبيرياني</li> <li>توافر الأنظمة</li> </ul>	<b>العملاء</b> 
<ul style="list-style-type: none"> <li>نظام الرقابة الداخلي</li> <li>التدقيق الخارجي</li> <li>لجنة الإشراف على التداول من الداخل</li> <li>التقرير السنوي للشركة</li> <li>اللقاءات الحضرية مع الوزارات والهيئات التنظيمية</li> <li>الشركات والتحالفات</li> <li>وحدة الامتثال</li> </ul>	<ul style="list-style-type: none"> <li>الشفافية وإعداد التقارير</li> <li>حوكمة الشركات</li> <li>إدارة المخاطر</li> <li>أمن المعلومات/الأمن السبيرياني وتوافر الأنظمة</li> <li>التمويل المستدام</li> <li>الاستقرار المالي</li> <li>جذب الكفاءات والحفاظ عليها</li> <li>الصحة والسلامة</li> <li>التغير المناخي</li> <li>الإدارة البيئية</li> </ul>	<b>الجهات التنظيمية</b> 
<ul style="list-style-type: none"> <li>الحملات الصحية والتعليمية</li> <li>مبادرات تطوع الموظفين</li> <li>التبرعات للمؤسسات الخيرية</li> <li>المشاركة في الفعاليات الثقافية والوطنية</li> <li>الرعاية والتدريب الداخلي للشباب المهتمين</li> </ul>	<ul style="list-style-type: none"> <li>التغير المناخي</li> <li>الإدارة البيئية</li> <li>جذب الكفاءات والحفاظ عليها</li> <li>الصحة والسلامة</li> <li>حوكمة الشركات</li> <li>إدارة المخاطر</li> <li>التمويل المستدام</li> <li>الاستقرار المالي</li> </ul>	<b>المجتمعات المحلية</b> 
<ul style="list-style-type: none"> <li>استطلاع آراء المؤثرين لمعرفة تعليقاتهم وملاحظاتهم</li> <li>سياسة ممارسات العمل</li> </ul>	<ul style="list-style-type: none"> <li>التغير المناخي</li> <li>الصحة والسلامة</li> <li>الإدارة البيئية</li> <li>الشفافية وإعداد التقارير</li> <li>حوكمة الشركات</li> <li>إدارة المخاطر</li> <li>أمن المعلومات/الأمن السبيرياني وتوافر الأنظمة</li> </ul>	<b>المؤثرون والشركاء</b> 
<ul style="list-style-type: none"> <li>برنامج تدريب وتطوير الموظفين</li> <li>إجراءات حل شكاوى التظلم</li> <li>سياسة الصحة والسلامة</li> <li>سياسة ممارسات الأعمال</li> </ul>	<ul style="list-style-type: none"> <li>الشفافية وإعداد التقارير</li> <li>جذب الكفاءات والحفاظ عليها</li> <li>الإدارة البيئية</li> <li>الصحة والسلامة</li> <li>حوكمة الشركات</li> <li>إدارة المخاطر</li> <li>أمن المعلومات/الأمن السبيرياني وتوافر الأنظمة</li> <li>التغير المناخي</li> </ul>	<b>الموظفون</b> 

## إدارة سلسلة التوريد

درهم إماراتي

661.7 مليون  
حجم الإنفاق على المشتريات من الموردين المحليين

71%  
من إجمالي ميزانية المشتريات تم إنفاقه على الموردين المحليين

والمسؤولية البيئية والاجتماعية. ويطلب من الموردين الالتزام بهذه القواعد وتطبيق مبادئهم وسلاسل التوريد الخاصة بهم.

كما يُطلب من الموردين المؤهلين للوصول إلى المعلومات السرية الالتزام بمتطلبات محددة لحماية البيانات وضوابطها، والتي تخضع لتقييم منظم للمخاطر، يشمل أمن الأنظمة وضوابط الوصول والثغرات المحتملة. ويتعزز التواصل مع الموردين بدعم إضافي من خلال الاستبيانات السنوية الهادفة التي تقيّم ممارسات العمل، وحقوق الإنسان، والإدارة البيئية، والصحة والسلامة المهنية، مما يساهم في الحفاظ على سلسلة توريد مسؤولة ومستدامة.

تواصل عدة شركات تابعة عبر المجموعة تعزيز خلق القيمة المحلية من خلال ممارسات المشتريات المسؤولة. وتعتمد شركات مثل تك سورس ومصنع الإمارات للسحب ومصنع الإمارات لسحب البوليبستيرين على موردين محليين لتأمين الحد الأقصى من احتياجاتها من الإمدادات.

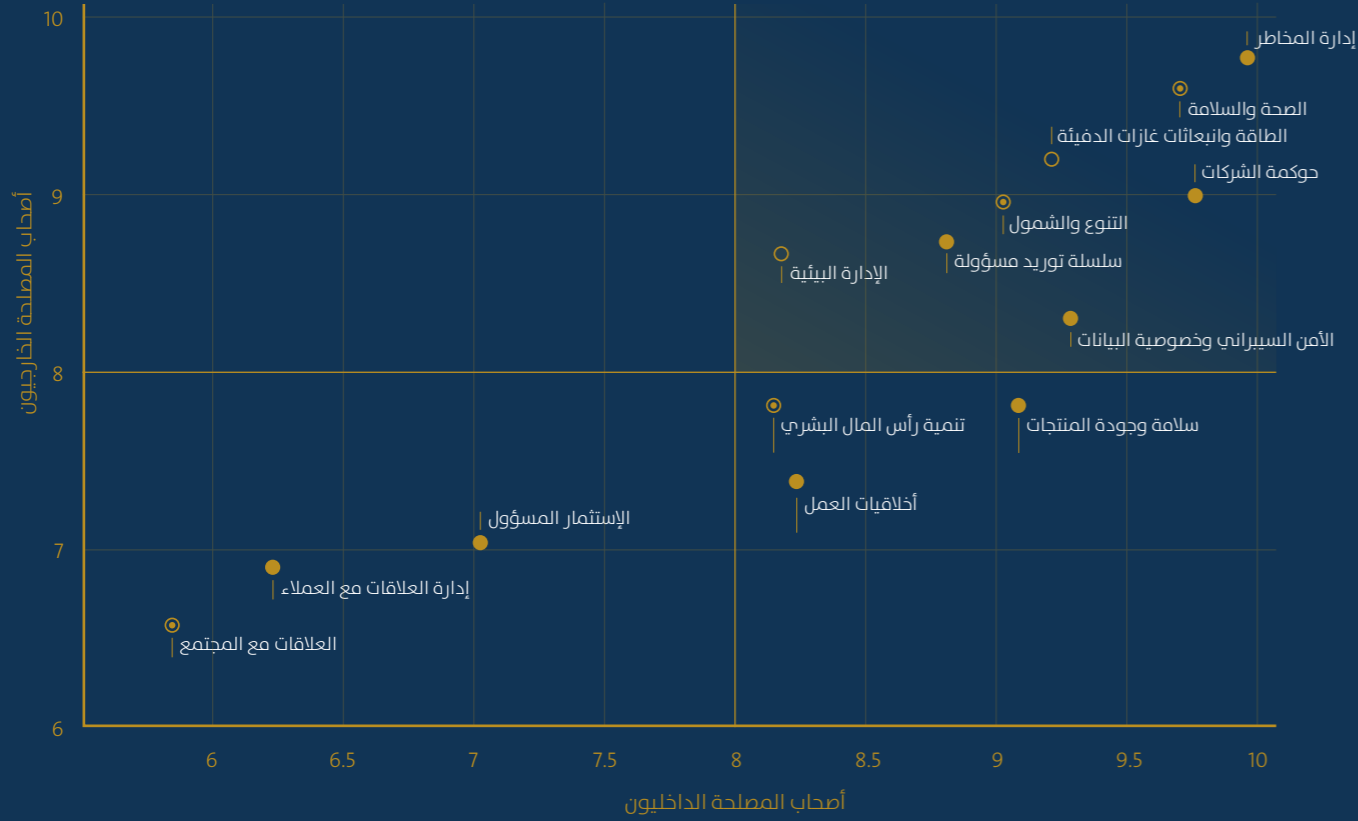
وانطلاقاً من النهج الاستباقي في دمج المعايير الاجتماعية ضمن سلسلة التوريد، عززت شركة الإمارات للزجاج ممارساتها في مجال المشتريات المسؤولة خلال العام. ففي عام 2025، قامت الشركة بتقييم الموردين الجدد وفق معايير اجتماعية محددة، وضمت 98 مورداً من خلال هذه العملية، مع تقييم العديد من الموردين الجدد للتحقق من امتثالهم للمعايير الاجتماعية.

تضع شركة "دبي للإستثمار" توقعات واضحة للسلوك الأخلاقي والنزاهة عبر سلسلة التوريد الخاصة بها. كما تحدد القواعد السلوكية الخاصة بالموردين، والمعتمدة من قبل الشركات التابعة، المعايير المتعلقة بالممارسات العادلة للأعمال والانضباط التشغيلي

## مجموعة السياسات في "دبي للإستثمار"

- سياسة وسائل التواصل الاجتماعي
- سياسة المسؤولية الاجتماعية للشركات
- سياسة أمن المعلومات
- سياسة الأمن السحابي
- سياسة إدارة مخاطر أمن المعلومات
- سياسة واجراءات الاستجابة لحوادث أمن المعلومات
- سياسة إدارة الثغرات الأمنية
- سياسة مركز البيانات
- سياسة استخدام شبكة العمل الداخلية عن بعد
- سياسة مكافحة البرمجيات الضارة
- سياسة مكافحة غسل الأموال
- سياسة الإبلاغ عن المخالفات
- سياسة مكافحة التمييز والمضايقات
- سياسة تضارب المصالح
- سياسة حقوق الإنسان

## تقييم الأهمية النسبية



### المجتمع

- ☆ الصحة والسلامة
- ☆ التنوع والشمول
- ☆ تنمية رأس المال البشري
- ☆ العلاقات مع المجتمع

### البيئة

- ☆ الطاقة وانبعاثات غازات الدفيئة
- ☆ الإدارة البيئية

### الحوكمة

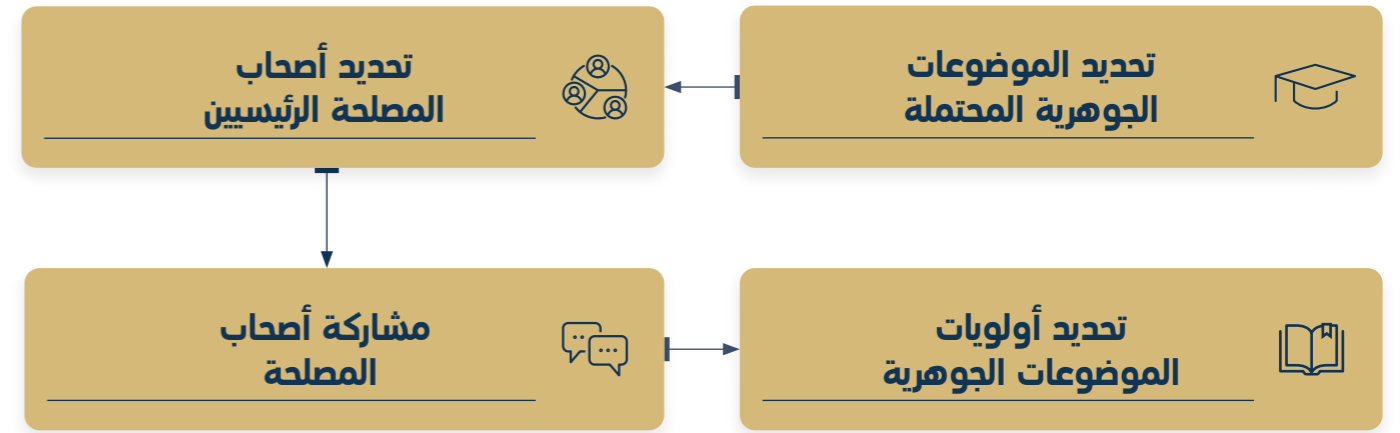
- ☆ إدارة المخاطر
- ☆ حوكمة الشركات
- ☆ سلسلة توريد مسؤولة
- ☆ الأمن السيبراني وخصوصية البيانات
- ☆ سلامة وجودة المنتجات
- ☆ أخلاقيات العمل
- ☆ الإستثمار المسؤول
- ☆ إدارة العلاقات مع العملاء

## تقييم الأهمية النسبية

المبادرة العالمية لإعداد التقارير. في العام 2025، تمت مراجعة الموضوعات الجوهرية لإعادة تحديد الأولويات وتوحيدها، لضمان مواءمتها بشكل أكبر مع التوجه الاستراتيجي للمجموعة ورؤيتها المستقبلية.

تتوافق ركائز الاستدامة في "دبي للإستثمار" مع أهم الموضوعات الجوهرية المحددة من خلال عملية التواصل والمشاركة مع أصحاب المصلحة وتقييم الأهمية النسبية التي أجري بالتوافق مع معايير

### منهجية تقييم الأهمية النسبية:



## الإدارة المسؤولة للموارد



GRI 306 GRI 305 GRI 304 GRI 303 GRI 302  
 مؤشرات سوق دبي المالي E10 E7 E6 E5 E4 E3 E2 E1

## إدارة الموارد

إدارة الموارد هي ركيزة أساسية في النهج الذي تعتمده "دبي للإستثمار" حيال المسؤولية البيئية. وتركز المجموعة، في جميع عملياتها، على الاستخدام الأمثل للطاقة والمياه والمواد، مدعومة بالامتثال للوائح التنظيمية، والضوابط التشغيلية، والتحسين المستمر. ومن خلال تعزيز كفاءة استخدام الموارد والحد من الأثر البيئي، تسعى "دبي للإستثمار" إلى دعم المرونة والاستمرارية على المدى الطويل، بما يتماشى مع مبادرة "استراتيجية الإمارات للحياد المناخي 2050" و"استراتيجية دبي للطاقة النظيفة 2050".

## إدارة الطاقة والانبعاثات

يتماشى النهج المعتمد من قبل "دبي للإستثمار" في إدارة الطاقة والانبعاثات مع الأولويات الوطنية ومن ضمنها "استراتيجية الإمارات للحياد المناخي 2050" و"استراتيجية دبي للطاقة النظيفة 2050". وخلال العام، ركزت المجموعة على مبادرات أطلقتها شركاتها التابعة والتي تمحورت حول الكفاءة التشغيلية، وتحسين العمليات، وابتكار المنتجات. وقد تم دعم هذه الجهود من خلال الشراكات الاستراتيجية والتحسينات الموجهة في عمليات التصنيع، مما ساهم في تحسين كفاءة الطاقة وخفض كثافة الانبعاثات.

## ابتكار الطاقة النظيفة

تمكنت شركة الإمارات للزجاج خلال العام، من تحقيق إنجاز هام بدمج الطاقة النظيفة ضمن مواد البناء. ويعكس تعاونها مع شركة كليرفيو تكنولوجيز الأهمية المتزايدة لمواد البناء عالية الأداء والموفرة للطاقة، في ظل استجابة قطاع الإنشاءات لتحديات المناخ والطاقة. ومن خلال دمج توليد الطاقة الشمسية مباشرة في الزجاج المعماري، يلبي هذا الابتكار الحاجة المزدوجة إلى إنتاج الطاقة المتجددة وتحسين الأداء الوظيفي للمباني. ويسهم هذا النهج في خفض الطلب على الطاقة التشغيلية مع الحفاظ على الشفافية والعزل والمتانة، مما يعزز مساهمة الزجاج كعنصر فاعل في تحقيق نتائج الطاقة النظيفة بدلا من كونه مجرد عنصر سلبي في البناء.

هذه الشراكة هي تأكيد إضافي على الإقبال المتزايد في الأسواق على حلول الطاقة النظيفة والمتجددة المدججة في مواد البناء. فقد تم تصميم تقنية الزجاج الشمسي للاستخدام في المشاريع التجارية والسكنية والمؤسسات، وهي مناسبة للواجهات والمناور والنوافذ والمظلات وحتى البيوت الزجاجية، مما يوفر مزيجا من الوظائف العملية وكفاءة الطاقة ومرونة التصميم.

وتتماشى هذه الشراكة أيضا مع أولويات الاستدامة الإقليمية وطموح مبادرة "استراتيجية الإمارات للحياد المناخي 2050"، مع الأقرار بملاءمة حلول الواجهات المدججة بالطاقة الشمسية في البيئات ذات التعرض المرتفع لأشعة الشمس. ومن خلال الجمع بين القدرات التصنيعية المحلية وتقنية الزجاج الشمسي المتقدمة، تعزز الإمارات للزجاج دورها في تطوير الابتكار في مجال الطاقة النظيفة ضمن سلسلة القيمة في قطاع الإنشاءات على المستوى الإقليمي.

#05

## الإدارة المسؤولة للموارد

## الإدارة المسؤولة للموارد 41

### مساهمة الطاقة المتجددة

خلال العام، رفعت شركتان تابعتان نسبة الطاقة المتجددة ضمن مزيج الطاقة الاجمالي لديهما، مما عزز انتقال المجموعة نحو مصادر طاقة أكثر نظافة.

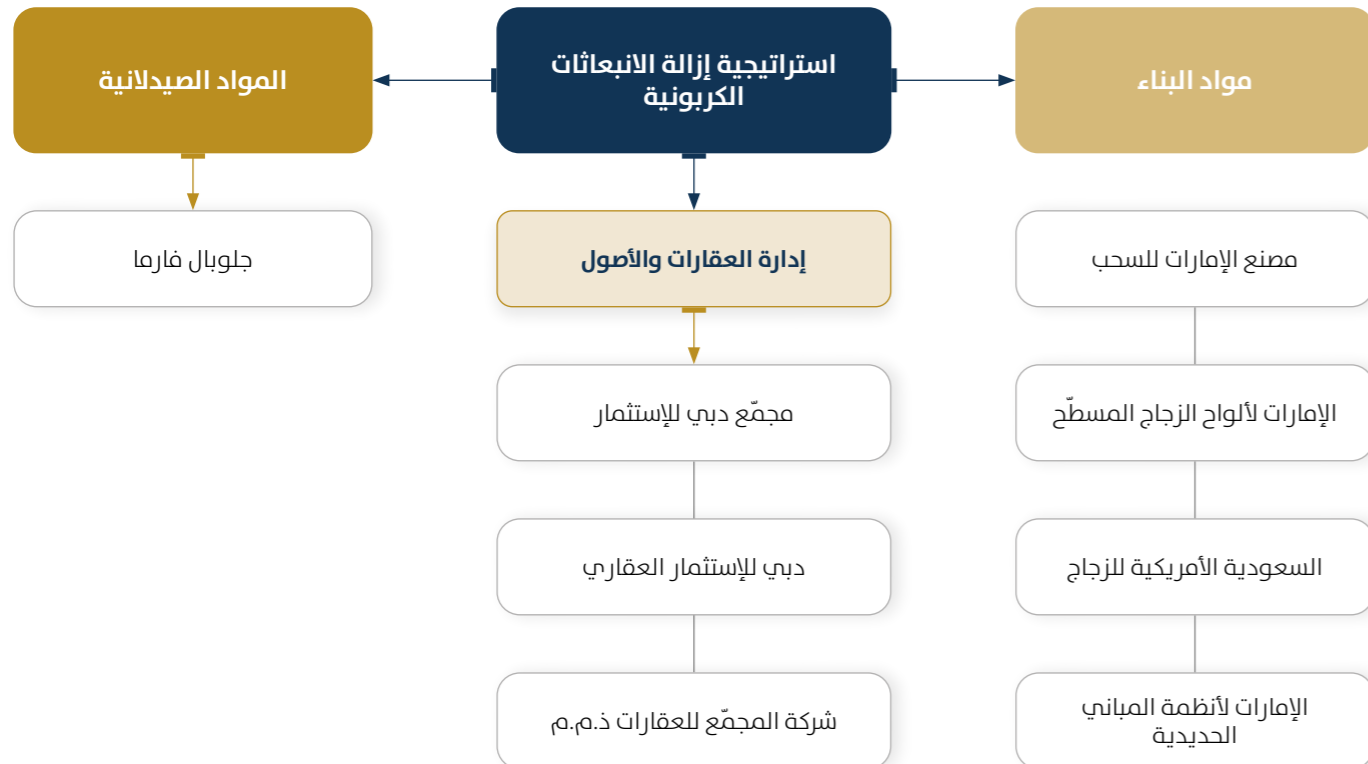
المجمّع	الطاقة المتجددة (ج ج) المجمّع
2865.25	الطاقة المتجددة المتولّدة
982	الطاقة المتجددة المستهلكة
1884	الطاقة المتجددة المرسلّة الى الشبكة

واصلت شركة الإمارات للزجاج دمج الطاقة المتجددة في عملياتها، حيث استهلكت 9945 ج ج في عام 2024 و9456 ج ج في عام 2025. ويعكس الاستخدام المستدام للطاقة المتجددة نهجاً ثابتاً لتنويع مزيج الطاقة وتعزيز مرونة العمليات من خلال مصادر طاقة أكثر نظافة.

### الطريق نحو إزالة الانبعاثات الكربونية

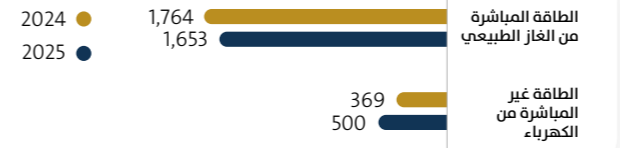
وتلت هذا الاجراء عملية تقييم الآلات والعمليات التشغيلية عالية الاستهلاك للطاقة لتحديد البدائل المحتملة، والتحديات، وفرص تحسين الكفاءة، مع تركيز خاص على الأنشطة ذات الكثافة الأعلى في الانبعاثات. وتشكل هذه الإجراءات أساساً لمسار منظم يخطط على مراحل محددة لإزالة الانبعاثات الكربونية. وستتضمن المرحلة التالية من خارطة الطريق تقييم الجدوى الفنية والتجارية للمبادرات المحددة، بما يدعم اتخاذ قرارات مبنية على المعطيات وتنفيذها عملياً تماشياً مع الأهداف المناخية لدولة الإمارات.

باشرت "دبي للإستثمار" تنفيذ خارطة الطريق الخاصة بإزالة الانبعاثات الكربونية من خلال استكمال عملية تقييم لانبعاثات غازات الدفيئة على مستوى المجموعة، الأمر الذي أتاح فهماً واضحاً لمصادر الانبعاثات والأنشطة ذات الاستهلاك الكثيف للطاقة عبر عملياتها. وقد مكّنها هذا التقييم من تحديد بؤر الانبعاثات الرئيسية وتوجيه مجالات العمل ذات الأولوية. واستناداً الى هذه المعطيات، قامت المجموعة بمراجعة أفضل الممارسات الخاصة بكل قطاع لتحديد آليات خفض الانبعاثات المناسبة لطبيعة الشركات في محافظتها الإستثمارية المتنوعة.



### جدول الطاقة

#### الطاقة المباشرة من الغاز الطبيعي، الطاقة غير المباشرة من الكهرباء (ج ج)



#### الطاقة المباشرة (ج ج)



#### إجمالي استهلاك الطاقة (ج ج)



#### كثافة الطاقة (ج ج/ لكل موظف)



**ملاحظة:** أعيد إظهار بيانات استهلاك الطاقة وانبعاثات غازات الدفيئة واستهلاك المياه للسنة المنتهية في 31 ديسمبر 2024، وذلك نتيجة لتحسن توافر البيانات (بما في ذلك استهلاك الغاز الطبيعي والبروبان وغاز البترول المسال) ومنهجية جمعها. وبناء على ذلك، تم تعديل أرقام كثافة الطاقة وانبعاثات غازات الدفيئة والمياه للسنة المالية 2024.

حصلت شركة الإمارات لألواح الزجاج المسطح على شهادة العلامة الخضراء الدولية من منظمة الخليج للبحوث والتطوير، المدعومة بمواصفات المنتج البيئية المعدة وفقاً لمعيار ISO 14025 وقواعد فئات المنتجات بموجب معيار EN 15804، مع مواعمة بيانات تقييم دورة الحياة مع معايير ISO 14040 وISO 14044. وتتيح هذه الشهادة لمنتجات شركة الإمارات لألواح الزجاج المسطح إمكانية دعم مشاريع التصميم والبناء التابعة لبرنامج نظام التقييم العالمي للاستدامة GSAS في قطر والكويت وعمان والمملكة العربية السعودية، من خلال تمكين استخدام بيانات الأداء البيئي الموثقة والمعتمدة. وتعكس هذه الشهادة توافق شركة الإمارات لألواح الزجاج المسطح مع متطلبات الاستدامة الإقليمية وتركيزها على تطوير مواد البناء منخفضة الانبعاثات.



تواصل الشركة السعودية الأمريكية للزجاج ومصنع الإمارات للسحب تعزيز كفاءة الطاقة وإدارة الانبعاثات من خلال تدابير عملية للعمليات التشغيلية. ويركز المصنعان على تحسين العمليات ذات الاستهلاك الكثيف للطاقة من خلال الصيانة الوقائية الدورية، ومراقبة المعدات، وتحسين جداول التشغيل، مع إيلاء اهتمام خاص لكفاءة الأفران وضوابط الإنتاج.

عزز مصنع الإمارات للسحب جهوده في مجال كفاءة الطاقة من خلال تركيب 20 مصباحاً يعمل بالطاقة الشمسية، بقدرة 400 واط لكل منها، على الواجهة الأمامية وفي الفناء الخلفي وعلى جانبي المصنع ومبنى المكاتب. تم تصميم النظام ببطارية احتياطية تدوم ست ساعات كمعدل متوسط، مما يساهم في خفض استهلاك الكهرباء من الشبكة خلال ساعات العمل المسائية، مع تعزيز السلامة والرؤية في الموقع. يعكس هذا الاستثمار الموجه نهج الشركة العملي في دمج حلول الطاقة المتجددة ضمن بنيتها التحتية التشغيلية.

## إدارة المياه

تشتمل مبادرات إدارة المياه في مختلف العمليات، على استخدام أنظمة محطات لمعالجة مياه الصرف، وإعادة استخدام المياه المرفوضة لأغراض تشغيلية متعددة، وتحديث مرافق دورات المياه بأنظمة تدفق تعمل بضغط الهواء والماء في مواقع مثل شركة جلوبال فارما. وتسهم هذه التدابير في تحسين كفاءة استخدام المياه، وتقليل الاعتماد على المياه العذبة، وتعزيز الإدارة المسؤولة للمياه عبر جميع عمليات المجموعة.

يرتكز نهج "دبي للإستثمار" في إدارة المياه على مبادئ الإدارة المسؤولة للموارد والتوافق مع الأولويات الوطنية للأمن المائي. بما في ذلك هدف دبي الرامي الى تعزيز استخدام المياه المعاد تدويرها بحلول عام 2030. وتتركز الجهود في مختلف العمليات على خفض استهلاك المياه العذبة، وتحسين إعادة استخدام المياه، وتعزيز كفاءة استخدامها. وفي مصنع الإمارات للسحب، تم دمج أنظمة إعادة تدوير المياه ضمن عمليات الإنتاج لتقليل الاستهلاك وإعادة استخدام مياه العمليات كلما أمكن ذلك.

### بناء الاستمرارية من خلال البنية التحتية للمياه

تطوّرت إدارة المياه في مجمع دبي للإستثمار بالتوازي مع نمو المجتمع الذي يخدمه. فبعد أن بدأت الخدمة عام 1999 من محطة متواضعة لمعالجة مياه الصرف الصحي بطاقة استيعابية بلغت 500 متر مكعب يوميا، تطوّرت مع الوقت لتصبح نظاما متكاملًا صمم لدعم منظومة حضرية وصناعية كبيرة متعددة الاستخدامات. جرى تطوير المحطة على مراحل وتمت توسعتها مع تزايد الطلب على الخدمة، وكان آخر تحديث في عام 2017، ليرفع الطاقة الإجمالية للمعالجة إلى 56 ألف متر مكعب يوميا، منها 36 ألف متر مكعب يوميا في المنطقة الغربية و20 ألف متر مكعب يوميا في المنطقة الشرقية.

تدعم حاليا هذه البنية التحتية مجموعة واسعة من الأنشطة في مجمع دبي للإستثمار، حيث تعالج مياه الصرف الصحي الناتجة عن مساكن العمال، والفلل والشقق السكنية، والفنادق، والمستشفيات، والمدارس، والمستودعات، ومعظم الصناعات الخفيفة العاملة داخل المجمع. ومن خلال توفير معالجة موثوقة ومتسقة لمياه الصرف الصحي على نطاق واسع، يشكل هذا النظام ركيزة أساسية لحماية البيئة والصحة العامة في مشروع يشهد نموا متسارعا.

وكل يوم، تعالج محطة المعالجة الغربية والشرقية معا كميات كبيرة من مياه الصرف، تنتج عنها مياه معالجة يعاد استخدامها بأمان داخل مجمع دبي للإستثمار.

خلال عام 2025، تمت معالجة أكثر من 17.6 مليون متر مكعب من مياه الصرف الصحي، مما أدى إلى توليد أكثر من 16.6 مليون متر مكعب من المياه المعالجة، مع الحفاظ على أداء مستقر طوال العام.

يعاد استخدام هذه المياه المعالجة لأغراض تنسيق المساحات والبنية التحتية الخضراء حصرًا، حيث تدعم ري الأشجار والمساحات المشتركة المزروعة ومرافق شركة الإمارات ديستريكت كولينج (ايميكول) والمستودعات والمدارس ومناطق سكن العمال. وفي منطقة تعاني من ندرة المياه، يلعب هذا النهج دورا هاما في الحفاظ على المساحات الخضراء وتعزيز جودة الحياة في المجمع، مع الحفاظ على المياه الصالحة للشرب لتلبية الاحتياجات المنزلية والتشغيلية الأساسية.

ومن خلال الإستثمار طويل الأجل في معالجة مياه الصرف الصحي وإعادة استخدامها بشكل مسؤول، يواصل مجمع دبي للإستثمار تعزيز نهجه في إدارة المياه، ودعم التنمية الحضرية المستدامة مع الاستجابة للطلب المتزايد والتغير المناخي.

### كثافة استهلاك المياه (متر مكعب لكل موظف)



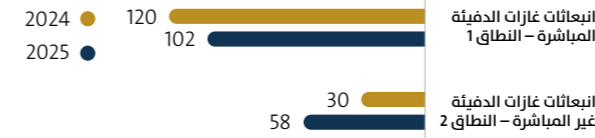
### إجمالي استهلاك المياه (ألف متر مكعب)



**ملاحظة:** أعيد إظهار بيانات استهلاك الطاقة وانبعاثات غازات الدفيئة واستهلاك المياه للسنة المنتهية في 31 ديسمبر 2024، وذلك نتيجة لتحسن توافر البيانات (بما في ذلك استهلاك الغاز الطبيعي والبروبان وغاز البترول المسال) ومنهجية جمعها. وبناء على ذلك، تم تعديل أرقام كثافة الطاقة وانبعاثات غازات الدفيئة والمياه للسنة المالية 2024.

### جداول انبعاثات غازات الدفيئة

#### انبعاثات غازات الدفيئة المباشرة - النطاق 1، انبعاثات غازات الدفيئة غير المباشرة - النطاق 2 (ألف طن من مكافئ ثاني أكسيد الكربون)



#### إجمالي الانبعاثات - النطاقان 1 و 2 (ألف طن من مكافئ ثاني أكسيد الكربون)



#### كثافة انبعاثات غازات الدفيئة (طن من مكافئ ثاني أكسيد الكربون/ لكل موظف)



**ملاحظة:** أعيد إظهار بيانات استهلاك الطاقة وانبعاثات غازات الدفيئة واستهلاك المياه للسنة المنتهية في 31 ديسمبر 2024، وذلك نتيجة لتحسن توافر البيانات (بما في ذلك استهلاك الغاز الطبيعي والبروبان وغاز البترول المسال) ومنهجية جمعها. وبناء على ذلك، تم تعديل أرقام كثافة الطاقة وانبعاثات غازات الدفيئة والمياه للسنة المالية 2024.

### دمج إدارة المخاطر البيئية في العمليات التشغيلية

أرست شركة الإمارات لأنظمة المباني الحديدية إطارا رسميا لإدارة المخاطر البيئية من خلال "سجل تحديد المخاطر وتقييمها وتأثير الجانب البيئي". يغطي هذا السجل المنظم عمليات التصنيع، والخدمات اللوجستية في موقع العمل، وورش الصيانة، والتخزين، والمرافق، والوظائف المكتبية. يجري ربط كل نشاط بجوانبه البيئية وتأثيراته المحتملة، ومستوى أهميته، واجراءات التحكم المطلوبة، مما يضمن تحديد المخاطر وإدارتها ضمن العمليات التشغيلية اليومية.

يسلط التقييم الضوء على المخاطر البيئية الرئيسية، بما في ذلك الانبعاثات الهوائية الناتجة عن الآلات والمركبات، واستهلاك الكهرباء والوقود، والغبار، والجسيمات المعدنية المتولدة عن عمليات القطع واللحام، والوضوء، ومخاطر تلوث التربة والمياه بمواد التشحيم والوقود والمواد الكيميائية. كما يتم توثيق مجاري النفايات المختلفة، مثل الخردة المعدنية، ومخلفات الطلاء، والمواد الملوثة، ومياه الصرف، والنفايات البلدية، والنفايات الالكترونية، مع تحديد إجراءات إدارية واضحة للحد من تراكم النفايات في مكبات النفايات ومنع التلوث البيئي.

يتم دمج تدابير الرقابة ضمن الممارسات التشغيلية، تجمع الزيوت المستعملة ومياه الصرف في حاويات مخصصة ويتم التخلص منها عبر مقاولين معتمدين، فيما تخزن المواد الخطرة في مناطق جيدة التهوية ومزودة بأنظمة احتواء ثانوي. تخضع أنشطة تخزين الوقود ومعالجة الغازات لعمليات تفتيش دورية وبروتوكولات الاستجابة للطوارئ، كما تتوفر أنظمة تهوية ومراقبة لجودة الهواء ومعدات وقاية الزامية تستخدم لإدارة الانبعاثات والحد من مخاطر التعرض.

من خلال ربط الأنشطة التشغيلية مباشرة بالمخاطر البيئية واجراءات التحكم، قامت الإمارات لأنظمة المباني الحديدية بدمج الإدارة البيئية ضمن إطار الحوكمة لديها، مما يوفر هيكلًا واضحًا وقابلًا للتدقيق لإدارة الأداء البيئي في جميع مرافقها.

## الحد من النفايات والممارسات الدائرية

يتماشى نهج "دبي للإستثمار" في إدارة النفايات مع طموح مبادرة "استراتيجية الإمارات للحياد المناخي 2050"، مع التركيز على خفض توليد النفايات، وتحسين إعادة التدوير، ودعم التحول نحو اقتصاد دائري. وتقوم المجموعة، في جميع عملياتها، بدمج تدابير الحد من النفايات ضمن عمليات التصنيع، وممارسات البناء، والعمليات التشغيلية اليومية، مدعومة بالامتثال للأنظمة والشركاء المعتمدين في إدارة النفايات.

وعلى المستوى التشغيلي، تركز ممارسات إدارة النفايات في الشركات التابعة على فرز النفايات وإعادة تدويرها والتخلص منها بطريقة مسؤولة. ويطبق مصنع الإمارات للسحب إجراءات منظمة لفرز النفايات، حيث يعاد تدوير نفايات الألمنيوم بالكامل، بينما تتم إدارة النفايات العاقمة من خلال مقاولين معتمدين. ويتم التعامل مع النفايات الإلكترونية بشكل منفصل وفق المتطلبات التنظيمية، ويتم تقليل استهلاك الورق من خلال الاعتماد المتزايد على الأنظمة الرقمية.

في جلوبال فارما وغيرها من المنشآت، يتم تخصيص مناطق لفصل نفايات الكرتون والورق والمعادن، مما يمكن المقاولين المعتمدين من جمعها وإعادة تدويرها بشكل منظم. تسهم هذه الممارسات في تحسين تتبع النفايات، وزيادة معدلات إعادة التدوير، وتقليل الكمية المرسلة إلى مكبات النفايات. وتعكس هذه المبادرات مجتمعة نهجا عمليا ومنضبطا للحد من النفايات وتطبيق ممارسات الاقتصاد الدائري عبر جميع عمليات "دبي للإستثمار".



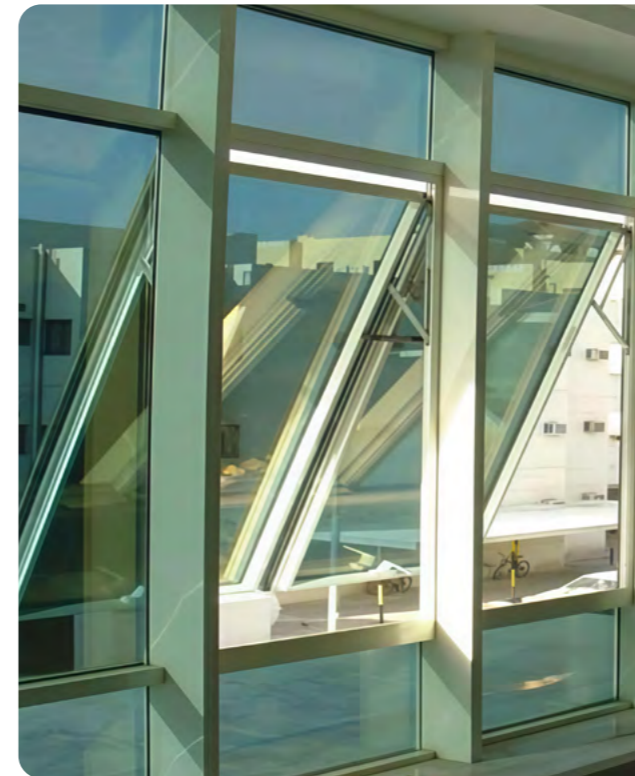
### نظمت "دبي للإستثمار" حملة لجمع النفايات الإلكترونية.

### تعزيز البناء الدائري

خلال العام، أبرم مصنع الإمارات للسحب شراكة حصرية مع شركة يو سي إس للحلول الخضراء لتصنيع أول نظام أخضر للواجهات في المنطقة وهو مصمم للحد من هدر المواد في مرحلة التركيب. ويمثل هذا التعاون تحولا هاما عن أنظمة الواجهات التقليدية، إذ غالبا ما تؤدي عمليات القطع والتعديلات في الموقع إلى فقدان مواد يمكن تجنبه إضافة إلى زيادة الأثر البيئي.

تم تصميم النظام لتحسين كفاءة استخدام المواد من خلال التصنيع الدقيق وتكامل التصميم، مما يضمن إنتاج المكونات وفقا للمواصفات الدقيقة قبل وصولها إلى الموقع. ويتيح هذا النهج تقليص كمية القطع الفائضة، وتحسين كفاءة التركيب، والتقليل من نفايات البناء من المصدر. ومن خلال دمج كفاءة الموارد في تصميم المنتج بدلا من الاعتماد فقط على إدارة النفايات في مراحل لاحقة، تعتبر هذه المبادرة تطبيقا عمليا لمبادئ الاقتصاد الدائري ضمن سلسلة القيمة في قطاع البناء.

أما بالنسبة لشركة "دبي للإستثمار"، فتعزز هذه المبادرة القدرات الصناعية المحلية فيما تستجيب للطلب المتزايد على طول البناء المستدامة، كما تتوافق مع الأهداف الوطنية الرامية إلى تقليل نفايات البناء، وتعزيز القدرة التنافسية في التصنيع، ودعم النمو الصناعي القائم على الابتكار. ويبين المشروع قدرة دمج ابتكار المنتجات، والقدرات التشغيلية، وأهداف الاستدامة لتحقيق قيمة بيئية واقتصادية ملموسة.



### تعزيز إدارة النفايات الدائرية

مجتمع دبي للإستثمار هو مجتمع متكامل متعدد الاستخدامات وفريد من نوعه، يمتد على مساحة 2,300 هكتار تتضمن أربع مناطق متكاملة: صناعية، وتجارية، وسكنية ولوجستية. ونظرا لحجم وتنوع الأنشطة داخل المجتمع، تُشكل إدارة النفايات تحديا تشغيليا وبيئيا بارزا. ويعد التعامل المسؤول مع النفايات أساسيا للحفاظ على جودة البيئة، والامتثال للأنظمة، وتعزيز جودة الحياة في المجتمع.

#### عملية تحويل النفايات المستخدمة من قبل مجتمع دبي للإستثمار



#### أداء تحويل النفايات في مجتمع دبي للإستثمار 2025

إجمالي النفايات المولدة	المواد القابلة لإعادة التدوير المسترجعة (مرافق فرز المواد)	النفايات المحولة إلى عملية تحويل النفايات إلى طاقة	النفايات المحولة إلى وقود مشتق من النفايات	معدل إعادة التدوير	معدل تحويل النفايات	صافي تحويل النفايات
1,519 طن	232 طن	471 طن	141 طن	21%	48%	68%

تُظهر بيانات عام 2025 أن 21% من إجمالي النفايات المتولدة أعيد تدويرها مباشرة، مما يعكس جهودا متواصلة لاسترجاع المواد من خلال الفرز المنظم ومعالجة مرافق فرز المواد. وعند أتمام عملية جمع مسارات تحويل النفايات إلى طاقة وتحويل الوقود المشتق من النفايات، بلغ إجمالي تحويل النفايات الصافي إلى 68%، مما يشير إلى أن غالبية النفايات تم تحويلها عن المكبات من خلال آليات بديلة للاسترجاع وتحسين استخدام الموارد.

تم تقييم الأثر البيئي لأنشطة إدارة النفايات باستخدام نموذج الحد من النفايات الصادر عن وكالة حماية البيئة الأميركية، وهو منهج عالمي معترف به يقوم بقياس انبعاثات غازات الدفيئة وتأثيرات الطاقة المرتبطة بمسارات معالجة النفايات المختلفة. في عام 2025،

تم احتساب الانبعاثات الناتجة عن دفن النفايات العامة في المكبات بما يعادل 446 طن مكافئ ثاني أكسيد الكربون، مما يعكس التأثير المناخي للنفايات التي انتهت إلى المكبات. تم تسجيل الأثر الكلي للطاقة عند 90- مليون وحدة حرارية بريطانية، حيث تشير القيمة السالبة إلى فائدة بيئية صافية. ويعني ذلك أن إجراءات التحويل المطبقة، بما في ذلك إعادة التدوير، ومعالجة النفايات لإنتاج الطاقة، وتحويلها إلى وقود مشتق من النفايات، قد ساهمت مجتمعة في تجنب استهلاك طاقة وانبعاثات أكثر مما كان سيحدث لو تم دفن نفس حجم النفايات بالكامل في المكبات. باختصار، خفضت المواد المسترجعة الطلب على استخراج الموارد الخام وتصنيعها، في حين ساهمت مسارات استرجاع الطاقة في تعويض استهلاك الوقود التقليدي.

## التنوع البيولوجي والجهود الداعمة للبيئة

في عام 2025، زرعت "دبي للإستثمار":

1,200 شجرة  
من ضمنها 100 شجرة غاف و1,150 شجرة كونوكاريس.

850 مترا مربعا  
من نبتة الباسبالوم

تساهم "دبي للإستثمار" في تحقيق الأهداف الوطنية للاستدامة من خلال دعم المبادرات التي تحمي النظم البيئية الطبيعية وتعزز عملية التشجير في جميع أنحاء دولة الإمارات. وقد ركزت الجهود المرتبطة بالتنوع البيولوجي خلال العام على زيادة الرقعة الخضراء، ورفع مستوى الوعي البيئي، وتشجيع مشاركة الموظفين في المبادرات الخاصة بالطبيعة.

وشكّلت زراعة الأشجار جزءاً أساسياً من هذا النهج، حيث شارك موظفو "دبي للإستثمار" في "أسبوع التشجير الوطني" الذي نظّمته حكومة دولة الإمارات، وقاموا بزراعة أشجار الغاف التي تتكيف مع المناخ الصحراوي في المنطقة، وتؤدي أشجار الغاف دوراً مهماً في الحفاظ على المياه، وتثبيت التربة، وتحسين جودة الهواء، وتوفير موائل لأنواع المحلية، مما يجعلها خياراً ذا قيمة لاستعادة النظام البيئي المحلي.

وعلى مستوى الشركات التابعة، نفذت شركة الإمارات لألواح الزجاج المسطح عدة مبادرات تشجير، بما في ذلك زراعة أشجار في جزيرة الجبيل في أبوظبي، وزراعة أكثر من 200 شجرة داخل مرافق مصنعها. وتساهم هذه الجهود في تعزيز التنوع البيولوجي المحلي، مع ترسيخ المسؤولية البيئية في مواقع العمليات.



النفايات غير الخطرة 2025	النفايات المتولدة	النفايات المحولة من النفايات المعدّة لتخلص منها	النفايات الموجهة للتخلص منها
النفايات البلاستيكية	278.29	0	278.29
مخلفات البناء والهدم	1.00	0	0
النفايات الأخرى غير الخطرة المتولدة	3,149.86	0.70	1,927.86
<b>إجمالي النفايات (بالطن المترى)</b>	<b>3,429.15</b>	<b>0.70</b>	<b>2,206.15</b>

النفايات الخطرة 2025	النفايات المتولدة	النفايات المحولة من النفايات المعدّة لتخلص منها	النفايات الموجهة للتخلص منها
النفايات الالكترونية	0.32	0	0.12
نفايات البطاريات	0.40	0	1.40
النفايات الخطرة الأخرى	127.14	66.24	57.60
<b>إجمالي النفايات (بالطن المترى)</b>	<b>127.86</b>	<b>66.24</b>	<b>59.12</b>

النفايات المحولة من النفايات المعدّة للتخلص منها (بالطن المترى) لعام 2025	في الموقع	خارج الموقع	المجموع
<b>النفايات الخطرة</b>			
التحضير لإعادة الاستخدام	0	0	0
إعادة التدوير	54.4	0	54.4
عمليات الاسترجاع الأخرى	40	0	40
<b>المجموع (بالطن المترى)</b>	<b>94.40</b>	<b>-</b>	<b>94.40</b>
<b>النفايات غير الخطرة</b>			
التحضير لإعادة الاستخدام	0	0	0
إعادة التدوير	1,497.01	357.7	1,854.71
عمليات الاسترجاع الأخرى	141.28	0	141.28
<b>المجموع بالطن المترى</b>	<b>1,638.29</b>	<b>357.70</b>	<b>1,995.99</b>

النفايات الموجهة للتخلص منها (بالطن المترى) لعام 2005	في الموقع	خارج الموقع	المجموع
<b>النفايات الخطرة</b>			
الحرق (مع استعادة الطاقة)	5	15	20
الحرق (من دون استعادة الطاقة)	0	58	58
<b>المجموع (بالطن المترى)</b>	<b>5</b>	<b>72</b>	<b>77</b>
<b>النفايات غير الخطرة</b>			
الحرق (مع استعادة الطاقة)	731	0	731
طمر النفايات	0	1,417	1,417
عمليات التخلص الأخرى	6	0	0
<b>المجموع (بالطن المترى)</b>	<b>737</b>	<b>1,417</b>	<b>2,154</b>

## الابتكار الرقمي وثقة العملاء

GRI 418

مؤشرات سوق دبي المالي G6

استضافه مركز دبي للذكاء الاصطناعي، مما يعكس تركيز المجموعة على الاستفادة من التقنيات الناشئة لدفع الابتكار في قطاع التصنيع.

واستعرضت شركة الإمارات للزجاج حلولها المبتكرة والمصممة بدقة في معرض عجمان للصناعة والتكنولوجيا الدفاعية 2025، مؤكدة قدرتها على تقديم منتجات عالية الجودة ومصممة خصيصاً لاحتياجات المنطقة في قطاعي الدفاع والصناعة، ومعززة ثقة العملاء بخبرتها الفنية.

وفي إطار دعم التحول الرقمي على مستوى المؤسسة، أطلقت شركة تك سورس رسمياً مشروع تطبيق نظامي EBS و EEP ضمن منصة Orion ERP، وهي المرحلة التالية من اعتماد الأنظمة المتكاملة الهادفة إلى تحسين الشفافية التشغيلية والكفاءة والاستجابة للعملاء.

تدرك "دبي للإستثمار" أن الممارسات المتينة في حماية البيانات والخصوصية والأمن السيبراني هي ركائز أساسية للحفاظ على ثقة أصحاب المصلحة ودعم استدامة الأعمال. وقد واصلت تعزيز التزامها بالابتكار والتحول الرقمي وترسيخ ثقة العملاء من خلال إطلاق مبادرات قائمة على التكنولوجيا في شركاتها التابعة، والمشاركة الفعالة في منصات القطاعات الرئيسية.

خلال العام، جددت "دبي للإستثمار" اتفاقية مزود السيولة مع شركة إكس كيوب، مما عزز ثقة السوق في حوكمة المجموعة وشفافيتها المالية. وحققت جلوبال فارما تقدماً في أنظمتها الخاصة بالجودة الرقمية من خلال تطبيق سجل إلكتروني في قسم ضبط الجودة، ورقمنة تقارير الاختبار، وتقليل استخدام الورق، والحد من التدخل اليدوي، والذي من شأنه تعزيز سلامة البيانات والكفاءة التشغيلية. كما شارك فريق جلوبال فارما في أسبوع الذكاء الاصطناعي الذي

### تعزيز تجربة العملاء

تولي "دبي للإستثمار" اهتماماً بالغاً بتعزيز تجربة العملاء كعنصر أساسي في استراتيجية النمو المستدام التي تعتمدها. ومن خلال الإستثمار في القدرات الرقمية وجودة الخدمات وتدريب الموظفين،

### حماية البيانات والخصوصية والأمن السيبراني

أمن البيانات هو عنصر أساسي للحفاظ على ثقة العملاء، وحماية المعلومات الحساسة، وضمان الامتثال للقوانين واللوائح المعمول بها. وتساعد تدابير حماية البيانات الفعالة على حماية بيانات العملاء وأصحاب المصلحة من عملية الوصول غير المصرح به، أو سوء الاستخدام، أو الفقدان.

تسعى الشركة إلى توفير تجربة سلسة وشفافة تعزز الثقة، وتدعم مرونة العملاء، وتساهم في خلق قيمة اقتصادية واجتماعية أوسع في المجتمعات التي تخدمها.

إن عملية تتبع وتوثيق حوادث أمن البيانات تمكن المؤسسة من الاستجابة الفورية، وتحديد الأسباب الجذرية، وتعزيز الضوابط، ومنع تكرارها. كما يساهم الرصد الفعال للحوادث في دعم الشفافية، والامتثال التنظيمي، والتحسين المستمر لممارسات أمن المعلومات.

#06

تقوم " دبي للاستثمار " برصد وتتبع الحوادث المتعلقة بأمن البيانات، بما في ذلك الحالات المكتشفة من تسريب البيانات أو سرقة أو فقدان بيانات العملاء. ويتم تطبيق الضوابط والإجراءات التصحيحية المناسبة لمنع تكرار هذه الحوادث وتعزيز أمن المعلومات وثقة العملاء.

تم تصميم سياسات خصوصية البيانات والأمن السيرياني الخاصة بالمجموعة للحماية من خروقات البيانات وفقدان المعلومات الخاصة بالعملاء. وتتوفر للموظفين حوالي 40 سياسة خاصة بتقنية المعلومات وأمن المعلومات عبر بوابة الشبكة الداخلية (انترانت)، وقد أدرج العديد منها في قسم "مجموعة السياسات" في هذا التقرير، فيما ترد أدناه أبرز السياسات الأخرى:

سياسة إدارة ومراقبة السجلات

سياسة التلخص الآمن من الأصول

سياسة الاستخدام المقبول

استخدام شبكة العمل الداخلية عن بعد

سياسة أمن المعلومات لعلاقات الموردين

سياسة التوعية بأمن المعلومات

سياسة الوسائط القابلة للإزالة

دور ومسؤولية أمن المعلومات

سياسة الوصول اللاسلكي

سياسة أمن الشبكة

سياسة تصنيف المعلومات والتعامل معها



#### الشكاوى المؤكدة حول انتهاك خصوصية العملاء وفقدان بياناتهم

S. No	المعاملات	الوحدة	FY 25
1	شكاوى واردة من أطراف خارجية وتم تأكيدها من قبل المؤسسة	Nos	0
2	شكاوى واردة من الجهات التنظيمية	Nos	0
3	إجمالي عدد الحالات المحددة من تسريب أو سرقة أو فقدان بيانات العملاء.	Nos	0

#### التدريبات التي تم تنظيمها في عام 2025:

التواصل الآمن ومعالجة المعلومات



حماية البيانات والكشف غير المقصود عن المعلومات



اتخاذ القرارات الأمنية بناء على المخاطر



الأمن المالي والتوعية بالاحتيال



مخاطر وضوابط أمن انترنت الأشياء



إجراءات التحقق والتصعيد والإبلاغ



ممارسات السفر الآمن والعمل عن بعد



التوعية بتهديدات برامج الفدية والاستجابة للحوادث



أمن الوسائط القابلة للإزالة وأجهزة يو إس بي



التوعية الأمنية والتدريب المستمر



## رأس المال البشري والأثر على المجتمع



### تنمية المواهب والاحتفاظ بها

في معرض "رؤية للوظائف"، متيحة منصة للتواصل مع المهنيين الناشئين وتبسيط الضوء على مجموعة واسعة من الفرص الوظيفية المتاحة للإماراتيين.

واصلت الشركات التابعة للمجموعة إظهار التزامها الراسخ بتنمية المواهب. وعلى سبيل المثال، قدمت جلوبال فارما برامج تدريبية لطلاب الجامعة الأمريكية، مما أتاح لهم فرصة لاكتساب خبرة عملية قيّمة في صناعة الأدوية، وساعدتهم للتخطيط لمستقبلهم المهني. كما أُنشئت فرص تدريبية إضافية لطلاب كليات التقنية العليا والجامعة الأمريكية وجامعة العين، من شأنها المساهمة في تنمية الجيل القادم من المهنيين في القطاع، ودعم أجندة الإمارات الأوسع لتطوير المواهب.

تدرك "دبي للإستثمار" الدور الحيوي الذي يؤديه موظفوها في دفع عجلة نمو المؤسسة ونجاحها المستقبلي. ويتيح هذا الواقع خلق ثقافة ديناميكية وداعمة وعالية الأداء، كما يوفر بيئة تضمن الازدهار والتطور للمواهب المتميزة. وتشجّع المؤسسة الموظفين على جميع المستويات على أخذ المبادرة، ويتم تزويدهم بالمهارات والأدوات اللازمة لتحقيق أهدافهم في بيئة سريعة الأيقاع.

2,706 ✓  
إجمالي القوى العاملة

27,270 ✓  
إجمالي ساعات التدريب

500 ✓  
إجمالي ساعات التدريب للتوعية المرتبطة بالاستدامة

تواصل "دبي للإستثمار" التزامها بجذب وتطوير المواهب التي تتماشى مع رؤيتها طويلة الأجل، وترسيخ ثقافة العدالة وتكافؤ الفرص والتنوع كمحركات للنجاح المستدام. وفي عام 2025، عزّزت المجموعة هذا الالتزام من خلال المشاركة في معرض الخدمة الوطنية للتوظيف، مساهمة منها في تمكين المواهب الوطنية، ودعمًا لمستقبل يركز على الكفاءة. كما شاركت "دبي للإستثمار"



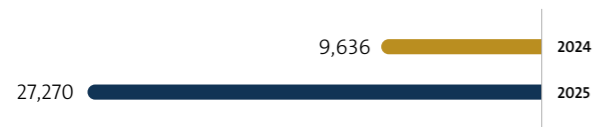
## رأس المال البشري والأثر على المجتمع

رأس المال البشري والأثر على المجتمع 55

#07

## التدريب والتطوير

### إجمالي ساعات التدريب المقدمة في السنة المالية 2025



تعزز "دبي للإستثمار" تركيزها على نمو الموظفين ونجاح المؤسسة من خلال تقديم برامج تدريبية متخصصة ترتبط بالأهداف الرئيسية. في عام 2025، قدمت الشركة 27,270 ساعة تدريبية ضمن مبادرات تهدف إلى تعزيز الخبرات الفنية والقدرات القيادية والكفاءة التشغيلية. وتمتثل الشركة التزامها بالتنمية المستدامة والتميز المؤسسي من خلال مجموعة من المشاريع الاستراتيجية ومبادرات بناء القدرات.

في إطار مبادرات التعلّم والتطوير، شارك الموظفون في شركة "دبي للإستثمار" والشركات التابعة في دورات تدريب حول مكافحة غسل الأموال وتدريب نقاط التركيز المقدمة من الجمعية الدولية للائتمان، مما يعزز التزام المجموعة بالحوكمة والشفافية والسلوك الأخلاقي.

احتفلت جلوبال فارما بيوم الجودة تحت شعار "الجودة: من الامتثال إلى الأداء"، وتضمنت الفعالية مسابقات بين الأقسام، ومحاضرات لخبراء حول دور الذكاء الاصطناعي في الامتثال، وتقديم أفكار التحسين، وتكريم بطل الجودة.

### تعزيز التعلّم في جلوبال فارما

في عام 2025، عزّزت جلوبال فارما مبادراتها في مجال التعلّم والتطوير، حيث قدمت 4,390 ساعة تدريبية، أي أكثر من ضعف الساعات المسجلة في عام 2024 والبالغ عددها 2,172 ساعة. وتعكس هذه الزيادة كلا من توسع القوى العاملة والاطلاق الناجح لنظام إدارة التعلّم اوديمي، الذي وسّع نطاق الوصول إلى برامج تعليمية منظمة وعالية الجودة عبر المؤسسة.

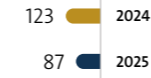
شملت المشاركة في التدريب وظائف رئيسية بما في ذلك الجودة والإنتاج وسلسلة التوريد والمبيعات والتسويق في الأسواق الإقليمية إضافة إلى القيادة والمالية والهندسة والمرافق والصحة والسلامة والبيئة ومراقبة الأدوية والشؤون التنظيمية والموارد البشرية وتقنية المعلومات.

من خلال الجمع بين التدريب الفني المحدد لكل دور، وتطوير القيادة والتعلّم الرقمي، قامت جلوبال فارما بتعزيز جاهزية القوى العاملة، وتحسين الكفاءة عبر الوظائف المختلفة، وترسيخ التزامها بالتحسين المستمر والتميز التشغيلي.

التدريب للتوعية المتعلقة بالاستدامة  
500 ساعة

شاركت المجموعة في المؤتمر الدولي للأعمال والطاقة والبيئة والاستدامة، حيث انضمت إلى رواد الاستدامة العالميين وقادة القطاعات لتبادل الأفكار والمساهمة في المناقشات التي ترسم مستقبلاً أكثر مرونة واستدامة.

### القوى العاملة المؤقتة



### عدد الموظفين العاملين بدوام جزئي



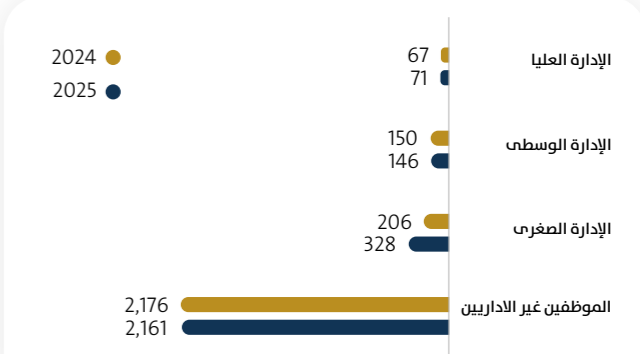
### الموظفون بدوام كامل



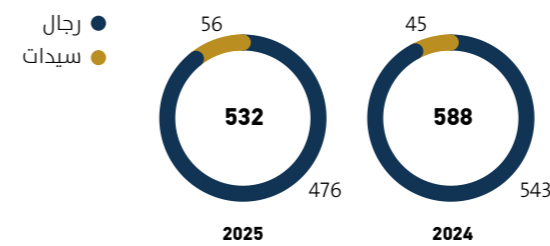
### إجمالي القوى العاملة



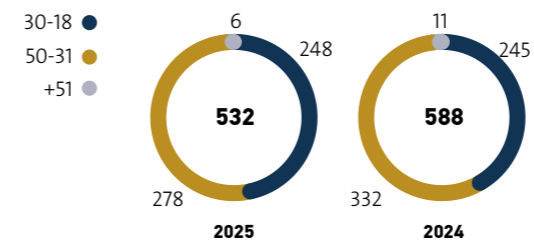
### القوى العاملة وفق المستوى الوظيفي



### إجمالي عدد الموظفين الجدد حسب الجنس



### إجمالي عدد الموظفين الجدد حسب العمر



### دوران الموظفين (بالعدد)



## صحة ورفاهية الموظفين

تقدّم "دبي للإستثمار" مجموعة شاملة من مزايا الرفاهية المصمّمة لدعم الصحة الجسدية والعقلية والمالية للموظفين، مما يوفر بيئة عمل آمنة وداعمة وشاملة.

### المزايا المقدّمة للموظفين

#### إجازة الوالدين

إجازة أبوة وأمومة مدفوعة الأجر لمدة خمسة أيام عمل للموظفين الذكور والإناث، يمكن الاستفادة منها في غضون ستة أشهر من الولادة.

#### التأمين على الحياة

يحظى جميع الموظفين العاملين بالتغطية ضمن بوليصة التأمين على الحياة والعجز الخاصة بالشركة.

#### إجازة الأمومة

إجازة الأمومة لمدة ستين يوماً تقويمياً، منها 45 يوماً مدفوعة الأجر بالكامل و15 يوماً بنصف الأجر، مع إمكانية الحصول على إجازة إضافية غير مدفوعة الأجر وفقاً لقانون العمل الإماراتي. كما تتوفر أحكام إضافية للإجازات عند الاقتضاء، استناداً إلى الاحتياجات الطبية ووفق الإرشادات القانونية.

#### الرعاية الصحية

تغطية التأمين الطبي لجميع الموظفين العاملين بدوام كامل والأشخاص المؤهلين المعالين المقيمين في دولة الإمارات، اعتباراً من أول يوم عمل، مع مراعاة شروط الأهلية.

#### ساعات عمل مرنة

يتاح العمل بدوام مرّن، حيث يكون يوم العمل من ثماني ساعات ونصف بين 7:30 صباحاً و6:00 مساءً من الاثنين إلى الخميس، ودوام عمل مخفّض يوم الجمعة من 7:00 صباحاً إلى 1:00 ظهراً.



مسائل التعويضات والمزايا والتدريب. وتواصل الشركة حرصها على ضمان المساواة بين الجنسين، وإدماج الأشخاص من أصحاب الهمم، وتحقيق التمثيل المتوازن للقوى العاملة، إدراكاً منها أن التنوع يعزّز وجهات النظر، ويُنمي الإبداع، ويقوّي عملية صنع القرار. وخلال الفترة المشمولة بالتقرير، لم تسجل أي حالات تتعلق بعمالة الأطفال، أو العمالة القسرية أو الالزامية، أو التمييز في الشركة.

قدّمت "دبي للإستثمار" برنامج "المالية لغير المتخصصين" في المالية بهدف تزويد الموظفين بالمهارات الأساسية في التثقيف المالي، مما يمكنهم من تحليل البيانات المالية، وإدارة الميزانيات بمسؤولية، ودعم اتخاذ قرارات مستنيرة ومستدامة للأعمال. ولتعزيز الرقابة ونزاهة العمليات، تم تنظيم عدة برامج تدريبية فنية متخصصة لفريقي التدقيق الداخلي وإدارة المخاطر، وشملت:

**تدريب Arbutus Analyzer** - يهدف إلى تحسين تغطية التدقيق، والكشف عن الاحتيال، ودقة تحليل البيانات، وكفاءة العمليات من خلال الأتمتة.

**تدريب خاص بالضوابط العامة لتقنية المعلومات** - يهدف إلى تعزيز بيئة ضوابط تقنية المعلومات للمجموعة، وحماية البيانات، وضمان الامتثال التنظيمي.

**تدريب حول المخاطر الفردية** - يركّز على موازنة مستوى تقبّل المخاطر مع الأهداف الاستراتيجية، والتخفيف من المخاطر المحتملة، وتعزيز ثقافة راسخة قائمة على الوعي بالمخاطر على مستوى المؤسسة.

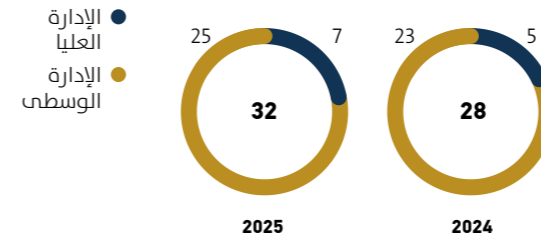
#### أنواع التدريب المقدّم

- التوعية بالأطراف ذات العلاقة وتضارب المصالح
- مكافحة غسل الأموال
- التوعية بالذكاء الاصطناعي
- الابتكار والقدرة على التفكير الإبداعي وإعادة التصميم
- التثقيف المالي
- التوعية بالامتثال
- برنامج الإدارة M-201
- التوعية الضريبية في الإمارات العربية المتحدة

## التنوع والإنصاف والشمول

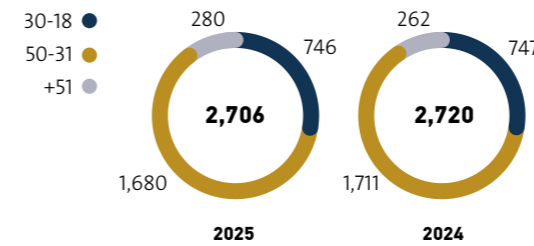
على مدى الثلاثين عاماً الماضية، التزمت "دبي للإستثمار" بتوفير بيئة عمل تتميز بالتنوع والشمول لتعزيز المشاركة والابتكار والأداء المتميز. وتؤكد سياساتها على ضمان بيئة خالية من التمييز في

### مشاركة المرأة في الإدارة



تشجّع "دبي للإستثمار" على التواصل المفتوح وتتيح للموظفين قنوات متنوعة لتقديم الملاحظات والمقترحات. فعلى سبيل المثال، تعتمد "دبي للإستثمار" وشركاتها التابعة سياسات للإبلاغ عن المخالفات وآلية لتقديم الشكاوى تمكّن الموظفين من التعبير عن آرائهم وطرح مخاوفهم. وخلال الفترة المشمولة في التقرير، لم يتم الإبلاغ عن أية حالة مخالفة.

### إجمالي عدد الموظفين حسب العمر



## مراجعة الأداء

## النسبة المئوية للموظفين



## إجازة الوالدين

في الفترة المشمولة بالتقرير 2025، استفاد ما مجموعه 15 موظفاً من إجازة الوالدين، وبلغ معدّل العودة إلى العمل ومعدّل الاحتفاظ بالموظفين 100%.

واصلت المجموعة تعزيز التزامها برعاية الموظفين وصحة المجتمع والتطوير المؤسسي من خلال مجموعة من المبادرات على مدار العام.

## الحملة السنوية الثانية عشرة للتبرع بالدم

نظّمت المجموعة حملتها السنوية الثانية عشرة للتبرع بالدم بالتعاون مع هيئة الصحة بدبي، مؤكّدة بذلك التزامها الراسخ بصحة المجتمع والقضايا المنقّدة للحياة.

## يوم التطعيم ضد الأنفلونزا

نظّمت "دبي للإستثمار" يوماً للتطعيم ضد الأنفلونزا لتعزيز صحة بيئة العمل واتخاذ التدابير الوقائية.

## التوعية بسرطان الثدي - أكتوبر الوردي

في شهر أكتوبر الوردي، نظّمت "دبي للإستثمار" فعالية للتوعية بسرطان الثدي تلتها أنشطة إبداعية لبناء الفريق لتثقيف وتوعية الموظفين حول الكشف المبكر وتحقيق نمط حياة صحي.

## تحدي دبي للياقة البدنية 30x30

واصل موظفو "دبي للإستثمار" تأكيد التزامهم القوي طوال نشاط تحدي اللياقة البدنية 30x30، حيث شارك 102 موظفاً وقاموا بإجمالي 23 مليون خطوة كجزء من هذه الفعالية.

## جلسة بيلايس في مقرّ "دبي للإستثمار"

لتعزيز صحة ورعاية الموظفين، تم تنظيم جلسات بيلايس أسبوعية في مقرّ شركة "دبي للإستثمار" للموظفات، للتشجيع على القوة والمرونة والوعي الذهني.

## فحوصات صحية في الموقع بالشراكة مع عيادة بريما فيتا متعددة التخصصات

أجريت فحوصات صحية ميدانية، شملت فحوصات عامة وفحوصات للأسنان والعيون، بينما قدّمت الشراكة مع عيادة بريما فيتا متعددة التخصصات بروتوكولات صحية شخصية تهدف إلى زيادة الطاقة وتحسين الأداء البدني.

## صحة ورعاية الموظفين

ضمن الجهود المستمرة لتعزيز تفاعل الموظفين مع مواضيع الرعاية الصحية، تم تنظيم ندوة شاملة عبر الإنترنت حول التغذية الصحية وإعداد الوصفات الصحية إضافة إلى إدارة مرض السكري وارتفاع ضغط الدم والوقاية منهما.

## يوم رياضي في شركة الإمارات لألواح الزجاج المسطح

نظّمت شركة الإمارات لألواح الزجاج المسطح نشاطها الرياضي السنوي للعام 2025، والهدف منه تعزيز تفاعل الموظفين ورعايتهم، والاحتفال بروح الفريق والرعاية الصحية والمجتمع من خلال سلسلة من الفعاليات الرياضية المشتركة بين الإدارات على مدار العام.

## يوم رفاهية صحية في الإمارات للزجاج

استضافت شركة الإمارات للزجاج يوم الرفاهية الصحية لتشجيع الموظفين على التركيز على الصحة والتوازن والرفاهية في مكان العمل.

## الصحة والسلامة المهنية

تحرص "دبي للإستثمار" على ضمان السلامة في مكان العمل من خلال تحديد المخاطر المحتملة وتخفيفها، للوقاية من الإصابات والأمراض والأضرار التي قد تلحق بالمتلكات والبيئة، كما تلتزم بمعايير الصحة والسلامة المهنية الصارمة، للحفاظ على سلامة الموظفين وعافيتهم وتعزيز بيئة عمل آمنة. وتتوافق سياسات الصحة والسلامة المهنية الخاصة بالشركة مع أفضل الممارسات الدولية والمعايير التنظيمية، والمدعومة ببروتوكولات شاملة لتخفيف المخاطر إضافة إلى مراجعات منتظمة. وتؤدي برامج التدريب والتوعية دوراً رئيسياً، حيث تمكن الموظفين من التعرف على المخاطر، واتباع إجراءات السلامة، والاستجابة بفعالية في حالات الطوارئ.

100%

نسبة التغطية من قبل نظام إدارة الصحة والسلامة المهنية للعاملين

3,367 ساعة

تدريب للموظفين العاملين بدوام كامل

0

وفيات الموظفين

555

عدد برامج التدريب على السلامة



## دمج السلامة في عمليات تصنيع الزجاج

تعمل شركة الزجاج السعودي الأمريكي في قطاع تصنيع الزجاج، وتتولى إدارة المخاطر التشغيلية الكامنة، مثل الحواف الزجاجية الحادة، والمخاطر المتعلقة بالمعدات، والغبار، والضوضاء، والتعرض لمخاطر مناوية المواد. ولمعالجة هذه المخاطر بشكل منهجي، طبقت الشركة نظاماً لإدارة الصحة والسلامة المهنية، يتماشى مع متطلبات وزارة الموارد البشرية والتنمية الاجتماعية وهيئة المدن الصناعية. ويُطبق هذا النظام عبر عمليات المصنع والمستودعات وسكن العمال، مما يضمن الإشراف المتسق والامتثال.

يتم تحديد المخاطر من خلال عمليات التفتيش اليومية، والمتابعة الإشرافية، والإبلاغ المباشر من قبل العمال. تطبق ضوابط محددة للحد من المخاطر، بما في ذلك التفتيش اليومي وتغطية حواف الزجاج، والفصل الآمن

عن الممرات، والإجراءات المنظمة لمعالجة النفايات، وإجراء قياسات بيئية منتظمة للغازات والغبار والضوضاء. ويتم تسجيل الحوادث، والتحقيق فيها، واتخاذ الإجراءات التصحيحية لمنع تكرارها. كما يتم تمكين العمال من الإبلاغ عن المخاطر مباشرة إلى مسؤولي السلامة أو الإدارة، ويمنحون الحق في رفض أداء العمل غير الآمن من دون التعرض لأي عقاب.

ومن أجل تعزيز القدرات الداخلية، نفذت الشركة برنامجاً تدريبياً معتمداً لمدة ثلاثة أيام لموظفي المصنع، شمل الإسعافات الأولية ومكافحة الحرائق وممارسات التفتيش. كما ساهم التواصل المستمر بشأن السلامة، وعمليات التحقق الدورية من الامتثال، والفحوصات الطبية، ومبادرات التطعيم، والتغطية التأمينية الصحية، في تعزيز هذا النظام. ومن خلال التطبيق المنضبط والمتابعة المستمرة، عززت الشركة ثقافة السلامة، وساهمت في الحد من إصابات الموظفين.

## الصحة والسلامة

2025	2024
0	0
0	0
9.11	19
30	66
3,291,623	3,517,798
4,810,273	4,846,566

وفيات الموظفين

وفيات المقاولين

معدّل تكرار الإصابات المهددة للوقت

إجمالي الإصابات القابلة للتسجيل

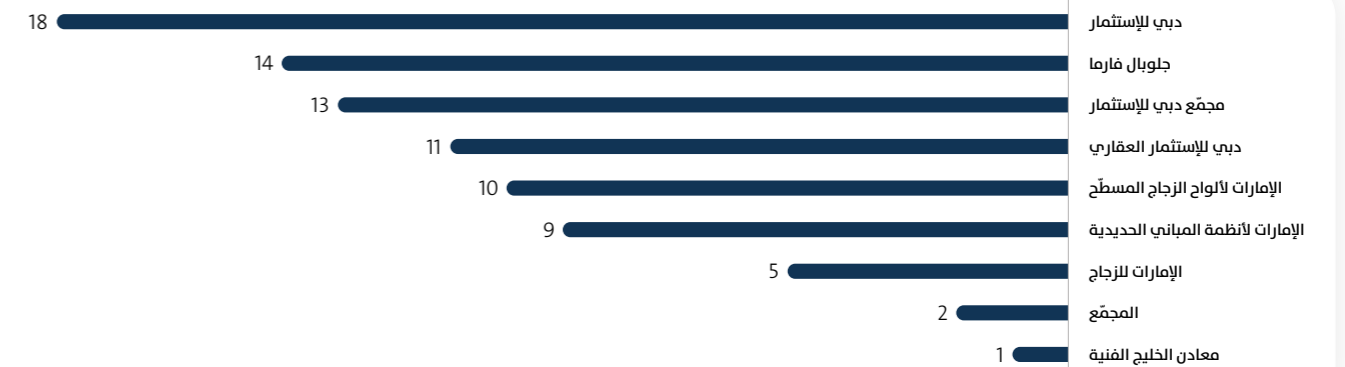
إجمالي ساعات العمل للموظفين

إجمالي ساعات العمل للمقاولين

## تطوير المواهب الإماراتية

تلتزم "دبي للإستثمار" بدعم جهود حكومة دولة الإمارات الهادفة إلى زيادة التمثيل الإماراتي في القطاع الخاص، بما يتماشى مع برنامج "نافس" ضمن أجندة تنافسية المواهب الإماراتية.

## الموظفون الإماراتيون ضمن إجمالي القوى العاملة



## الشراكات المجتمعية والأثر

على مدى السنوات الثلاثين الماضية، أحدثت "دبي للإستثمار" تغييرات ذات أثر مجدي عبر قطاعات مختلفة ومن ضمنها العقارات والرعاية الصحية والتعليم من خلال مبادراتها الخاصة بالاستدامة وبرامج المسؤولية الاجتماعية.

460

عدد ساعات التطوع المقدمة من الموظفين

2.03

المساهمة الاجتماعية مليون درهم

## الصحة والرفاهية

**إمكانية الوصول لأصحاب الهمم** – رعاية فعالية لكسبو أصحاب الهمم الذي يركّز على تعزيز تنقل الأشخاص ذوي الإعاقة.

**"صوت الصمت"** - رعاية بودكاست "صوت الصمت" للتوعية بالقضايا التي يواجهها أصحاب الهمم.

**"التوعية بالتوحد"** – استضاف مجمع دبي للإستثمار فعالية "جولة التوعية بالتوحد" التي نظمها نادي بيريتس للدراجات النارية، وتضمنت أنشطة ترفيهية وعروضاً للدراجات والسيارات وعربات طعام وغيرها من الفعاليات التي تسعد أفراد المجتمع.

**مسابقة الشركات الرياضية** – احتفل مجمع دبي للإستثمار بالفائزين في الدورة السابعة عشرة للمسابقة الرياضية للشركات، وأثنى على روح الفريق والتكاتف المجتمعي في حفل توزيع الجوائز.

## رفاهية المجتمع

**حملة إغاثة غزة** – دعمت "دبي للإستثمار" حملة "غزة في قلوبنا – سحور رمضان" مساهمة في برنامج الإغاثة الطارئة من مؤسسة دبي العطاء.

**ورشة عمل مواءمة الثقافة** – تعاونت شركة الإمارات لأنظمة المباني الحديدية مع شركة فروست إند سوليفان لعقد ورشة عمل مواءمة الثقافة، حيث تم إشراك فرق من إدارات مختلفة لتعزيز القيم ومواءمة السلوكيات وبناء ثقافة تعاونية مهيأة للمستقبل.

**غداء وتعلّم** – نظمت شركة الإمارات للزجاج جلسة "غداء وتعلّم" لبلدية مدينة الشارقة، حيث أطلعت الحضور على الحلول المتطورة في قطاع الزجاج والتي تجمع بين الاستدامة وكفاءة الطاقة والابتكار المعماري.

**تعريف ببروتوكول الطاقة** – تعاونت "دبي للإستثمار" مع عيادة بريما فيتا متعددة التخصصات، للتعريف ببروتوكولات الصحة الفردية التي تركز على تعزيز الطاقة والأداء البدني.

**مبادرة كسوة العيد** – تماشياً مع إعلان "عام المجتمع" في دولة الإمارات، تطوع موظفو "دبي للإستثمار" للمشاركة في مبادرة "كسوة العيد" التي أطلقتها مؤسسة القلب الكبير في الشارقة، للمساعدة في توفير ملابس العيد للأيتام في غزة.

## جلسات مع الخبراء للقياديين

**جلسة مع الخبراء حول التحوّل المستقبلي** – استضافت "دبي للإستثمار" الخبير الاستراتيجي جون ساني في جلسة حضرية للإدارة العليا حول الاستعداد للمستقبل، وشملت محاورها التفكير التحويلي، وتبسيط عملية صنع القرار، ومرحلة التحوّل، ومستقبل الأعمال.

## المبادرات البيئية

بمشاركة أكثر من 3500 عدا، ساهم سباق "دبي للإستثمار" الأخضر الذي يقام سنوياً وللعام الرابع بتعزيز الاستدامة والحياة الصحية وروح المجتمع، وجمعت المشاركين من جميع الأعمار ومستويات اللياقة البدنية.

أكدت "دبي للإستثمار" مجدداً التزامها بالاستدامة في اليوم العالمي للبيئة.

تم تنظيم جلسة بناء القدرات لأبطال الاستدامة في "دبي للإستثمار" حول القانون الجديد للمناخ في دولة الإمارات، لتعريفهم بمتطلبات التقارير الجديدة.

رعاية المؤتمر الدولي للأعمال والطاقة والبيئة والاستدامة الذي نظّمته جامعة الشارقة والذي ركّز على دمج الطاقة المتجددة، والحفاظ على البيئة، وحساب الكربون والتقارير المتكاملة.

## الملحقات

## جدول تغطية البيانات 65

فهرس محتوى  
المبادرة العالمية لإعداد التقارير 70

## الملحقات

## جدول تغطية البيانات

مؤشر الأداء الرئيسي	دبي للإستثمار ش.م.ع.	الإمارات للإيجار	الأمريكية للإيجار	السعودية	تك سويرس*	مصنع الإمارات للسحب	مجمع دبي للإستثمار	دبي للإستثمار العقاري ش.م.م.	المسطح ش.م.م.	الإمارات لأتواج الإيجار	فارما ش.م.م.	جوال	الحديدية ش.م.م.	الإمارات لأنظمة المياني	الويستين ش.م.م.	الإمارات لسحب	العقارات ش.م.م.	المجمع	القنية ش.م.م.	معدن الخليج
<b>مؤشر الأداء الرئيسي</b>																				
<b>الأداء الاقتصادي</b>																				
الإيرادات (بالآلاف درهم) <sup>1</sup>																				
التكاليف التشغيلية (بالآلاف درهم) <sup>1</sup>																				
التبرعات والرعايات (بالآلاف درهم) <sup>1</sup>																				
نسبة التبرعات والرعايات من الأرباح قبل حسم الضرائب <sup>1</sup>																				
صافي الأرباح العائدة للمساهمين (بالآلاف درهم) <sup>1</sup>																				
<b>الأداء البيئي</b>																				
<b>استهلاك الطاقة داخل المؤسسة</b>																				
إجمالي استهلاك الديزل	F	N	N	F	F	F	N	F	F	N	N	F	N							
إجمالي استهلاك البنزين	N	F	N	N	F	F	F	N	F	F	N	F	F							
إجمالي استهلاك غاز البترول المسال/الغاز الطبيعي	N	N	N	N	N	F	N	N	F	N	N	F	N							
إجمالي استهلاك الكهرباء	F	F	F	F	F	F	F	F	F	F	F	F	F							
إجمالي الطاقة غير المتجددة	F	F	F	F	F	F	F	F	F	F	F	F	F							
إجمالي استهلاك الطاقة غير المتجددة	N	F	N	N	N	N	N	N	N	N	N	F	N							
المساحة الاجمالية المغطاة	N	N	N	N	N	N	N	N	N	N	N	N	N							
كثافة الطاقة	F	F	F	F	F	F	F	F	F	F	F	F	F							
<b>الحد من استهلاك الطاقة</b>																				
تخفيض استهلاك الديزل	N	N	N	N	N	N	N	N	N	N	N	N	N							
تخفيض استهلاك البنزين	N	N	N	N	N	N	N	N	N	N	N	N	N							
استهلاك الكهرباء	F	F	F	F	F	F	F	F	F	F	F	F	F							
<b>سحب المياه</b>																				
المياه السطحية	F	N	N	N	N	N	N	F	F	N	N	F	N							
المياه الجوفية	F	N	N	N	N	N	N	F	F	N	N	N	N							
مياه البحر	F	N	N	N	N	N	N	F	F	N	N	N	N							
المياه المنتجة	F	N	N	N	N	N	N	F	F	N	F	N	N							

F: تقرير كامل P: تقرير جزئي 2025 N: لم يتم الإبلاغ

<sup>1</sup> يشمل شركة "دبي للإستثمار" وشركاتها التابعة



مؤشر الاداء الرئيسي	دبي للإستثمار ش.م.ع	الإمارات للزجاج	الأمركية للزجاج	السعودية	تك سونرس*	مصنع الإمارات للسحب	مجمع دبي الإستثمار	د.م.م	دبي للإستثمار العقاري	المسطح د.م.م	الإمارات لألوان الزجاج	فأرما د.م.م	جولبال	الحديدية د.م.م	الإمارات أنظمة المياه	الويستين د.م.م	الإمارات لسحب	المجمع	العقارات د.م.م	القبة د.م.م	معادن الخليج
<b>مراجعات الأداء</b>																					
الموظفون الذين يتلقون مراجعات مهنية وتنموية																					
الرجال	F	F	F	F	F	F	F	F	F	F	F	F	F	F	F	F	F	F	F	F	F
السيدات	F	F	F	F	F	F	F	F	F	F	F	F	F	F	F	F	F	F	F	F	F
النسبة المئوية للموظفين الذين يتلقون مراجعات مهنية وتنموية																					
الرجال	F	F	F	F	F	F	F	F	F	F	F	F	F	F	F	F	F	F	F	F	F
السيدات	F	F	F	F	F	F	F	F	F	F	F	F	F	F	F	F	F	F	F	F	F
نسبة المرتب الاساسي وأجور السيدات مقارنة بالرجال (دولة الإمارات)																					
الإدارة العليا	N	N	N	N	N	N	N	N	N	N	N	N	N	N	N	N	N	N	N	N	N
الإدارة الوسطى	N	N	N	N	N	N	N	N	N	N	N	N	N	N	N	N	N	N	N	N	N
الإدارة الصغرى	N	N	N	N	N	N	N	N	N	N	N	N	N	N	N	N	N	N	N	N	N
غير إداريين/عمال	N	N	N	N	N	N	N	N	N	N	N	N	N	N	N	N	N	N	N	N	N
متعاقدون (مساعدون وشركاء)	N	N	N	N	N	N	N	N	N	N	N	N	N	N	N	N	N	N	N	N	N
الشكاوى المتعلقة بانتهاكات خصوصية العملاء وفقدان بيانات العملاء																					
الانتهاكات والشكاوى المتعلقة بخصوصية العملاء	F	F	F	F	F	F	F	F	F	F	F	F	F	F	F	F	F	F	F	F	F
إجمالي حوادث أمن بيانات العملاء	F	F	F	F	F	F	F	F	F	F	F	F	F	F	F	F	F	F	F	F	F
<b>المشتريات</b>																					
الاتفاق على الموردين المحليين																					
إجمالي عدد الموردين المحليين المشاركين	F	N	F	F	F	F	N	F	F	F	F	F	F	F	F	F	F	F	F	F	F
الميزانية الاجمالية للمشتريات	F	N	F	F	F	F	N	F	F	F	F	F	F	F	F	F	F	F	F	F	F
ميزانية المشتريات التي يتم انفاقها على الموردين المحليين عن طريق التشغيل المحلي	F	N	F	F	F	F	N	F	F	F	F	F	F	F	F	F	F	F	F	F	F
النسبة المئوية لميزانية المشتريات المحلية	F	N	F	F	F	F	N	F	F	F	F	F	F	F	F	F	F	F	F	F	F

F: تقرير كامل P: تقرير جزئي 2025 N: لم يتم الإبلاغ

أبلغت "دبي للإستثمار" عن المعلومات الواردة في جدول تغطية البيانات هذا للسنة المالية 2025، بما يتماشى مع تقرير "دبي للإستثمار" حول الممارسات البيئية والاجتماعية والحوكمة لعام 2025.

\* يتم تقديم بيانات استهلاك الكهرباء واستهلاك المياه وانبعاثات النطاق الثاني الخاصة بشركة تك سونرس من قبل شركة دبي للاستثمارات ش.م.ع، وهي مدرجة ضمن بياناتها الموحدة.

مؤشر الاداء الرئيسي	دبي للإستثمار ش.م.ع	الإمارات للزجاج	الأمركية للزجاج	السعودية	تك سونرس*	مصنع الإمارات للسحب	مجمع دبي الإستثمار	د.م.م	دبي للإستثمار العقاري	المسطح د.م.م	الإمارات لألوان الزجاج	فأرما د.م.م	جولبال	الحديدية د.م.م	الإمارات أنظمة المياه	الويستين د.م.م	الإمارات لسحب	المجمع	العقارات د.م.م	القبة د.م.م	معادن الخليج
<b>الاصابات المرتبطة بالعمال</b>																					
عدد الوفيات المرتبطة بالعمل	F	F	F	F	F	F	N	F	F	F	F	F	F	F	F	F	F	F	F	F	F
عدد الاصابات المرتبطة بالعمل	F	F	F	F	F	F	N	F	F	F	F	F	F	F	F	F	F	F	F	F	F
عدد الاصابات الخطيرة المرتبطة بالعمل	F	F	F	F	F	F	N	F	F	F	F	F	F	F	F	F	F	F	F	F	F
معدّل الاصابات الخطيرة المرتبطة بالعمل (بما في ذلك الوفيات)	F	F	F	F	F	F	N	F	F	F	F	F	F	F	F	F	F	F	F	F	F
عدد الاصابات المرتبطة بالعمل التي يمكن تسجيلها	F	F	F	F	F	F	N	F	F	F	F	F	F	F	F	F	F	F	F	F	F
معدّل الاصابات المرتبطة بالعمل القابلة للتسجيل	F	F	F	F	F	F	N	F	F	F	F	F	F	F	F	F	F	F	F	F	F
عدد ساعات العمل في السنة المشمولة بالتقرير	F	F	F	F	F	F	N	F	F	F	F	F	F	F	F	F	F	F	F	F	F
إجمالي عدد الحوادث المرتبطة بالعمل ذات الاحتمالية العالية للضرر التي تم تحديدها	F	F	F	F	F	F	N	F	F	F	F	F	F	F	F	F	F	F	F	F	F
إجمالي عدد المواقف الخطيرة التي تم تحديدها	F	F	F	F	F	F	N	F	F	F	F	F	F	F	F	F	F	F	F	F	F
<b>الأمراض المرتبطة بالعمل</b>																					
عدد الوفيات الناجمة عن الأمراض المرتبطة بالعمل	F	N	F	F	F	F	N	N	F	F	F	F	F	F	F	F	F	F	F	F	F
عدد حالات الامراض المرتبطة بالعمل القابلة للتسجيل	F	N	F	F	F	F	N	N	F	F	F	F	F	F	F	F	F	F	F	F	F
عدد ساعات العمل في السنة المشمولة بالتقرير	F	N	F	F	F	F	N	N	F	F	F	F	F	F	F	F	F	F	F	F	F
<b>التدريب</b>																					
إجمالي عدد ساعات التدريب المقدّمة																					
الرجال	F	F	F	F	F	F	F	N	F	F	F	F	F	F	F	F	F	F	F	F	F
السيدات	F	F	F	F	F	F	F	N	F	F	F	F	F	F	F	F	F	F	F	F	F
إجمالي عدد الساعات	F	F	F	F	F	F	F	N	F	F	F	F	F	F	F	F	F	F	F	F	F
لكل فئة من فئات الموظفين	F	F	F	F	F	F	F	N	F	F	F	F	F	F	F	F	F	F	F	F	F
<b>متوسط ساعات التدريب</b>																					
الرجال	F	F	F	F	F	F	F	N	F	F	F	F	F	F	F	F	F	F	F	F	F
السيدات	F	F	F	F	F	F	F	N	F	F	F	F	F	F	F	F	F	F	F	F	F
لكل فئة من الموظفين	F	F	F	F	F	F	F	N	F	F	F	F	F	F	F	F	F	F	F	F	F

F: تقرير كامل P: تقرير جزئي 2025 N: لم يتم الإبلاغ

## فهرس محتوى المبادرة العالمية لإعداد التقارير

### بيان الاستخدام

قامت "دبي للإستثمار" بالإبلاغ عن المعلومات الواردة في فهرس محتوى المبادرة العالمية لإعداد التقارير هذا للفترة من 1 يناير 2025 ولغاية 31 ديسمبر 2025 بالرجوع الى معايير المبادرة العالمية لإعداد التقارير.

مؤشرات سوق دبي المالي	رقم الصفحة	الافصاح	معايير المبادرة العالمية لإعداد التقارير
2-23 الالتزامات الخاصة بالسياسات	36, 53, 59	G5.1, S5.1, S5.3, S5.4	
2-24 تضمين الالتزامات الخاصة بالسياسات	36, 51, 59		
2-25 الاجراءات الخاصة بمعالجة الأثار السلبية	33		
2-26 آليات طلب المشورة والإعراب عن المخاوف	33	S5.2	
2-27 الإمتثال للقوانين واللوائح	25, 51		
2-28 عضوية الجمعيات	-		
2-29 نهج مشاركة أصحاب المصلحة	37		
2-30 إتفاقات التفاوض الجماعي	*	**G3	
<b>الأداء الاقتصادي</b>			
GRI 201 الأداء الاقتصادي 2016	201-1	14-19	SDG 8
<b>الحضور في الأسواق</b>			
GRI 202 الحضور في الأسواق 2016	202-2	27, 56	SDG 8
<b>ممارسات الشراء</b>			
GRI 204 ممارسات الشراء 2016	204-1	36	SDG 8
<b>مكافحة الفساد</b>			
GRI 205 مكافحة الفساد 2016	205-1	33	SDG 16
	205-2	33	
	205-3	33	
<b>الطاقة</b>			
GRI 302 الطاقة 2016	302-1	41, 42	SDG 7
	302-3	41, 42	
	302-4	41-44	
<b>المياه والمخلفات السائلة</b>			
GRI 303 المياه والمخلفات السائلة 2018	303-1	45	SDG 6
	303-2	45	
	303-3	45	
	303-4	45	
	303-5	45	
<b>التنوع البيولوجي</b>			
GRI 304 التنوع البيولوجي 2016	304-2	49	SDG 15

أهداف التنمية المستدامة المقابلة التي تمت تغطيتها	مؤشرات سوق دبي المالي	رقم الصفحة	الافصاح	معايير المبادرة العالمية لإعداد التقارير
<b>الإفصاحات العامة</b>				
GRI 2 الإفصاحات العامة 2021	2-1	9-18		
	2-2	7		
	2-3	7		
	2-4	41, 42, 45		
	2-5	None	G9	
	2-6	14-15		
	2-7	55, 56, 58, 62	S2.1, S2.2, S2.3, S2.4	
	2-8	56	S2.3, S3.3	
	2-9	25-31	S4.1, S4.3	
	2-10	27-31		
	2-11	27-31		
	2-12	25-31		
	2-13	31		
	2-14	5, 31		
	2-15	33	S5.2	
	2-16	33	S5.2	
	2-17	25-31		
	2-18	31		
	2-19	31		
	2-20	31		
	2-21	-	S1.1, S1.2	
	2-22	5, 35-38		

مؤشرات سوق دبي المالي	رقم الصفحة	الافصاح	معايير المبادرة العالمية لإعداد التقارير	أهداف التنمية المستدامة المقابلة التي تمت تغطيتها
<b>التدريب والتعليم</b>				
404-1 متوسط ساعات التدريب في العام لكل موظف	57	S5.5, S7.1, S7.2	SDG 4	GRI 404 2016: التدريب والتعليم
404-2 برامج لرفع مستوى مهارات الموظفين ومساعدتهم على التحول والانتقال	52, 57	S4.5		
404-3 النسبة المئوية للموظفين الذين يخضعون لمراجعات منتظمة تتعلق بالأداء والتطوير المهني	60			
<b>التنوع وتكافؤ الفرص</b>				
405-1 تنوع هيئات الحوكمة والموظفين	27-30, 56, 58, 62	G1.1, G1.2, S4.1, S4.2, S4.3, S4.4	SDG 5	GRI 405 2016: التنوع وتكافؤ الفرص
405-2 نسبة المرثب الأساسي وأجور السيدات بالمقارنة مع الرجال	-	S1.1, S1.2		
<b>عدم التمييز</b>				
406-1 حوادث التمييز والاجراءات التصحيحية المتخذة	58	S5.1		GRI 406 2016: عدم التمييز
<b>عمالة الأطفال</b>				
408-1 العمليات والمورّدون المعرّضون لخطر كبير بسبب حوادث عمالة الأطفال	58	S5.3		GRI 408 2016: عمالة الأطفال
<b>العمل القسري أو الاجباري</b>				
409-1 العمليات والمورّدون المعرّضون لخطر كبير بسبب حوادث العمل القسري أو الاجباري	58	S5.3		GRI 409 2016: العمل القسري أو الاجباري
<b>المجتمعات المحلية</b>				
413-1 العمليات التي تشمل مشاركة المجتمع المحلي وتقييمات الأثر وبرامج التنمية	63		SDG 8	GRI 413 2016: المجتمعات المحلية
<b>التقييم الاجتماعي للموردين</b>				
414-1 مورّدون جدد تم التحقق منهم باستخدام معايير اجتماعية	36	G4.4		GRI 414 2016: التقييم الاجتماعي للموردين
<b>خصوصية العميل</b>				
418-1 الشكاوى الموثقة بشأن انتهاكات خصوصية العميل وفقدان بيانات العميل	53	G6	SDG 16	GRI 418 2016: خصوصية العميل

\* إغفال: غير مُطبق: لا يُسمح بالمفاوضة الجماعية داخل دولة الإمارات العربية المتحدة.  
 \*\* ينطبق فقط على الشركات العاملة في الدول التي يُطبّق فيها قانون المفاوضة الجماعية.

مؤشرات سوق دبي المالي	رقم الصفحة	الافصاح	معايير المبادرة العالمية لإعداد التقارير	أهداف التنمية المستدامة المقابلة التي تمت تغطيتها
<b>الانبعاثات</b>				
305-1 انبعاثات غازات الدفيئة المباشرة (النطاق 1)	44	E1.1	SDG 13	GRI 305 2016: الانبعاثات
305-2 انبعاثات غازات الدفيئة غير المباشرة من الطاقة (النطاق 2)	44	E1.2		
305-4 كثافة انبعاثات غازات الدفيئة	44	E2.1, E3.1, E3.2		
305-5 الحد من انبعاثات غازات الدفيئة	41-44	E1.4		
305-7 أكسيد النيتروجين والكبريت وانبعاثات الهواء الهامة الأخرى	-	E2.2		
<b>النفائات</b>				
306-1 توليد النفائات والآثار الهامة المرتبطة بالنفائات	46-48	E7.1	SDG 12	GRI 306 2020: النفائات
306-2 إدارة الآثار الهامة المرتبطة بالنفائات	46-48	E7.5		
306-3 النفائات المتولّدة	46-48	E7.1		
306-4 النفائات المحوّلّة من النفائات التي تم التخلص منها	46-48	E7.2		
306-5 النفائات المحوّلّة للتخلص منها	46-48	E7.3		
306-3 النفائات الفائضة بكميات كبيرة	46-48	E7.4		
<b>التوظيف</b>				
401-1 تعيينات الموظفين الجدد ومعدّل دوران الموظفين	56	S3.4	SDG 5	GRI 401 2016: التوظيف
401-2 المزايا المقدّمة للموظفين بدوام كامل، والتي لا تقدم للعاملين بدوام مؤقت أو جزئي	55-60	S4.5		
<b>الصحة والسلامة المهنية</b>				
403-1 نظام إدارة الصحة والسلامة المهنية	61	S6.1, S6.2	SDG 3	GRI 403 2018: الصحة والسلامة المهنية
403-2 تحديد المخاطر وتقييمها والتحقق في الحوادث	61	S6.1, S6.2		
403-3 خدمات الصحة المهنية	61	S6.1, S6.2		
403-4 ضمان المشاركة والمشورة والتواصل للعمال بشأن الصحة والسلامة المهنية	61	S6.7		
403-5 تدريب العمّال على الصحة والسلامة المهنية	61	S6.7		
403-6 تعزيز صحة العمّال	61	S6.7		
403-8 العمّال الذين يشملهم نظام إدارة الصحة والسلامة المهنية	61	S6.1, S6.2		
403-9 الإصابات المرتبطة بالعمل	61	S6.3, S6.4, S6.5, S6.6		
403-10 إعتلال الصحة المرتبط بالعمل	61	S6.3, S6.4, S6.5, S6.6		

# دبي للإستثمار



شركة دبي للاستثمار ش.م.ع.

ص. ب. ٢٨١١٧١ دبي، الإمارات العربية المتحدة



+٩٧١ ٤ ٨١٢٢٤٠٠



DUBAIINVESTMENTS.COM

